

Алехин Эдуард Владимирович

кандидат социологических наук,
доцент кафедры государственного управления
и социологии региона
Пензенского государственного университета

Кожевникова Ксения Сергеевна

магистр кафедры государственного управления
и социологии региона
Пензенского государственного университета

**АНАЛИЗ
БЮДЖЕТНОЙ ПОЛИТИКИ
В СУБЪЕКТАХ ПРИВОЛЖСКОГО
ФЕДЕРАЛЬНОГО
ОКРУГА ЗА 2016–2018 ГГ.**

Alekhin Eduard Vladimirovich

PhD in Social Science, Associate Professor,
Public Administration and
Sociology of the Region Department,
Penza State University

Kozhevnikova Ksenia Sergeevna

Master of Social Science, Public Administration
and Sociology of the Region Department,
Penza State University

**ANALYSIS
OF BUDGETARY POLICY
IN THE SUBJECTS
OF THE VOLGA FEDERAL
DISTRICT FOR 2016–2018**

Аннотация:

В статье рассматриваются вопросы, связанные с исследованием проблем бюджетной политики различных территорий Российской Федерации. В рамках настоящего социально-экономического положения страны данное исследование приобретает актуальное значение, поскольку изучение и анализ показателей бюджетной политики территории позволяет судить об эффективности управления бюджетом в целом. Авторами представлена типология бюджетной политики, разобраны характеризующие ее индикаторы. Кроме того, в работе анализируется тип проводимой бюджетной политики ряда субъектов Приволжского федерального округа за 2016–2018 гг. на основании расчетов расходов по различным направлениям от валового регионального продукта рассматриваемых территорий, а также предоставляется общая динамика изменений данных показателей. В конце статьи представлены выводы, полученные в ходе исследования, обозначены актуальные проблемы данных субъектов, намечены пути их решения.

Ключевые слова:

бюджетная политика, социально-экономическое положение территории, типы бюджетной политики, социально-ориентированная бюджетная политика, политика модернизации, консервативная политика, валовой продукт территории, субъекты Приволжского федерального округа.

Summary:

The paper discusses issues related to the study of problems of budgetary policy in various territories of the Russian Federation. Within the framework of the present socio-economic situation of the country, this study is gaining relevance, since the study and analysis of indicators of the budgetary policy of the territory allows us to judge the effectiveness of budget management. The paper presents a typology of budgetary policy and sorts out the indicators characterizing it. Moreover, an analysis of the type of budget policy pursued by a number of subjects of the Volga Federal District for 2016–2018 is based on calculations of expenses in various directions from the gross regional product of the territories. It also provides the general dynamics of changes in these indicators. At the end of the article, the conclusions obtained during the study are presented. The current problems of these subjects are indicated, and the ways of their solution are outlined.

Keywords:

budget policy, socio-economic situation of the territory, types of budget policy, socially oriented budget policy, modernization policy, conservative policy, gross product of the territory, subjects of the Volga Federal District.

В настоящее время при действующей системе бюджетного федерализма для бюджетной системы России характерной чертой является состояние нестабильности. Отсюда в сложившихся межбюджетных отношениях особую роль играет объективная оценка бюджетной политики регионов, отличающихся «как по уровню своего социально-экономического развития, так и по проводимой в отношении них бюджетной политики» [1, с. 89]. Под бюджетной политикой понимают систему мер, мероприятий органов власти, направленных на планирование, утверждение, организацию, исполнение бюджетов всех уровней бюджетной системы. Она имеет цели и задачи, свои количественные параметры и характеристики, которые позволяют определить ее тип.

В данной статье представлена авторская типология бюджетной политики Приволжского федерального округа (ПФО) за 2016–2018 гг., где в качестве критерия выступает доля расходов бюджета территории, взятая в процентном соотношении от размера валового внутреннего продукта (ВВП) региона. Следует отметить, что на протяжении десяти лет ПФО занимает лидирующие позиции в рейтинге социально-экономического состояния [2, с. 168]. В ходе исследования на

основе анализа бюджетов разных стран, расчетов показателей основных расходов этих бюджетов, взятых в процентах от ВВП, мы установили четкую закономерность, позволяющую соотнести получившиеся количественные показатели с определенным типом как социально-экономической политики в целом, так и собственно бюджетной политики как ее неотъемлемой части.

Для социально-ориентированной бюджетной политики характерны следующие показатели: общий объем расходов бюджета составляет не менее 40 % от валового продукта территории, расходы на образование и здравоохранение – 6–7 % на каждую отрасль, социальную политику – 8–10 %, культуру и национальную экономику – не менее чем по 4 %, жилищно-коммунальное хозяйство (ЖКХ) – 3–4 %, государственное управление – 0,5–1 %. Бюджет при этом может быть дефицитным с размером дефицита не более 2–3 % от валового продукта территории.

Для следующего типа бюджетной политики – политики модернизации (индустриализации) или, как еще ее называют, политики стимулирования экономического роста [3] – характерны следующие показатели: общий объем расходов составляет 35–40 % от валового продукта территории. Здесь на национальную экономику расходы составляют 7–8 %, науку – 3 %, образование – 4–5 %, здравоохранение – 4–5 %, социальную политику – 5–6 %, ЖКХ – 5–6 %, государственное управление – 1–2 % соответственно. При такой политике бюджет остается сбалансированным без дефицита и профицита, но может быть и с дефицитом до 3–5 % от валового продукта территории.

Следующий тип бюджетной политики – консервативная политика. Здесь общий объем расходов составляет менее 30 % от валового продукта территории, на образование выделяется менее 4 %, здравоохранение – менее 4 %, расходы по статьям национальной экономики составляют менее 4 %, ЖКХ – менее 2 % и государственного управления – 1–2 % от валового продукта территории соответственно. Бюджет здесь должен исполняться с профицитом, но может быть и дефицитным, но только вынужденно, если экономические условия не позволяют никаким образом сформировать профицитный бюджет.

Последний тип бюджетной политики – жесткая консервативная политика. Здесь общий объем расходов составляет менее 15 % от валового продукта территории, на образование расходуется 1–2 %, столько же на здравоохранение, культуру, ЖКХ, национальную экономику. При этом по дефициту-профициту с бюджетом такое же положение, как и в консервативной политике.

По последним данным, Приволжский федеральный округ занимает второе место в России по доле валового регионального продукта (ВРП) [4, с. 75]. Так, для исследования нами были проведены расчеты расходов по различным направлениям от ВРП некоторых субъектов Приволжского федерального округа за 2016–2018 гг. (таблицы 1, 2, 3).

Таблица 1 – Региональные расходы субъектов Приволжского федерального округа в долях от ВРП за 2016 г. [5, с. 20]

Регион	ВРП (млн руб.)	Расход от ВРП, %							
		на образование	на здравоохранение	на соц. политику	на нац. экономику	на ЖКХ	на культуру	на гос. управление	итого
Респ. Татарстан	1 937 937,1	5,37	2,59	1,86	5,22	1,52	1,11	1,06	19,45
Кировская обл.	290 990,3	6,05	2,47	3,70	3,92	1,41	0,61	1,58	20,73
Нижегородская обл.	1 182 265,0	2,92	1,78	2,54	2,13	0,39	0,11	0,47	11,76
Пензенская обл.	338 589,0	3,11	2,88	2,58	2,46	0,28	0,14	0,42	13,73
Респ. Мордовия	198 132,8	4,12	2,76	3,05	5,09	0,64	0,34	1,09	20,31
Саратовская обл.	655 053,7	3,19	2,14	2,80	1,42	0,77	0,13	0,30	11,82
Самарская обл.	1 275 063,6	2,60	1,67	2,77	2,20	0,51	0,13	0,40	11,69
Ульяновская обл.	328 249,3	3,64	2,57	3,39	0,09	0,39	0,24	0,66	15,03
Респ. Башкортостан	1 344 360,1	2,79	2,49	1,74	2,13	0,51	0,21	0,32	11,19

Примечание: Процентные показатели, указанные в таблицах 1, 2, 3, базируются на данных официальных источников региональных представительств Федеральной службы государственной статистики и Министерства финансов Российской Федерации.

Таблица 2– Региональные расходы субъектов Приволжского федерального округа в долях от ВРП за 2017 г. [6, с. 20]

Регион	ВРП (млн руб.)	Расход от ВПР, %							
		на образование	на здравоохранение	на соц. политику	на нац. экономику	на ЖКХ	на культуру	на гос. управление	итого
Респ. Татарстан	2114176,1	3,46	0,95	1,84	3,78	0,92	0,65	0,66	12,96
Кировская обл.	307306,6	3,60	0,63	4,86	2,94	0,49	0,18	0,44	14,94
Нижегородская обл.	1260219,6	2,94	0,84	3,20	2,16	0,21	0,13	0,30	11,35
Пензенская обл.	365173,0	2,95	1,17	3,91	2,44	0,17	0,18	0,41	13,01
Респ. Мордовия	213287,8	3,97	1,27	4,42	4,76	1,26	0,38	0,94	20,78
Саратовская обл.	669091,7	3,03	0,59	4,21	1,77	0,51	0,20	0,38	12,13
Самарская обл.	1349886,4	2,60	0,77	2,91	2,16	0,67	0,14	0,34	10,97
Ульяновская обл.	340639,2	3,73	1,37	4,90	2,15	0,35	0,29	0,63	15,51
Респ. Башкортостан	1396411,2	2,76	1,07	3,08	2,03	0,55	0,24	0,43	11,17

Таблица 3 – Региональные расходы субъектов Приволжского Федерального округа в долях от ВРП за 2018 г. [7]

Регион	ВРП (млн руб.)	Расход от ВПР, %							
		на образование	на здравоохранение	на политику	на экономику	на ЖКХ	на культуру	на гос. управление	итого
Респ. Татарстан	2469217,4	4,12	0,98	1,60	3,61	0,81	0,56	0,74	12,93
Кировская обл.	332556,2	3,88	0,72	4,77	2,61	0,81	0,17	0,43	15,22
Нижегородская обл.	1367544	4,11	0,93	3,22	2,09	0,62	0,52	0,89	13,62
Пензенская обл.	400516,8	4,45	1,35	3,86	3,20	0,59	0,69	1,13	16,14
Респ. Мордовия	227287,6	5,05	1,32	4,35	4,04	1,01	0,83	1,93	21,20
Саратовская обл.	712545,4	3,29	0,69	4,28	1,86	0,28	0,19	0,35	12,38
Самарская обл.	1510518,7	2,40	0,79	2,79	1,73	0,39	0,14	0,36	9,82
Ульяновская обл.	347854,1	4,14	1,08	4,98	2,52	0,34	0,32	0,80	16,23
Респ. Башкортостан	1673695,8	2,70	1,14	2,78	1,76	0,41	0,33	0,53	10,76

Поскольку полученные значения во всех рассматриваемых нами субъектах приблизительно равны, для наглядности динамики изменений мы составили диаграмму изменения расходов по различным направлениям от валового регионально продукта данных субъектов в разрезе 2016–2018 гг., сформированную на основании расчета средних значений предыдущих таблиц (рисунок 1).

На основании представленных данных мы можем сделать вывод об общей тенденции спада показателей в 2017 г. по сравнению с 2016 г. по всем направлениям с последующим ростом большинства из них в 2018 г. Так общее количество расходов бюджетов, рассчитанных в процентах от ВРП в 2017 г., заметно сократилось во всех регионах, при этом самый большой спад финансирования наблюдается в Республике Татарстан и Кировской области. В этих регионах также наблюдается наибольший спад показателя расходов на образование. При этом отметим общую тенденцию роста по данному направлению в 2018 г. Кроме того, резко сократились расходы на здравоохранение. Данный показатель в 2017 г. упал на 1–2 % во всех субъектах по отношению к 2016 г., при этом в 2018 г. наметился совсем незначительный рост данного показателя при общем сохранении крайне низкого значения. При общей тенденции сокращения показателей, заметно увеличились расходы на социальную политику, за исключением Республики Татарстан, где показатель остался практически без изменений. Расходы на национальную экономику также под-

верглись сокращению в нескольких регионах. Данный показатель сократился в Республике Татарстан, Кировской области, Республике Мордовия и Республике Башкортостан. При этом в Ульяновской области расходы на национальную экономику заметно увеличились. Если же смотреть на общую сравнительную таблицу, показатель стабильно сокращается на протяжении трех лет. По остальным направлениям расходов, а именно расходам на ЖКХ, культуру и государственное управление, показатели сохранились на крайне низком уровне с 2016 г. Наблюдались небольшие колебания показателей со спадом в 2017 г. и ростом в 2018 г., при этом каких-то значительных изменений по данным направлениям за три года не произошло.

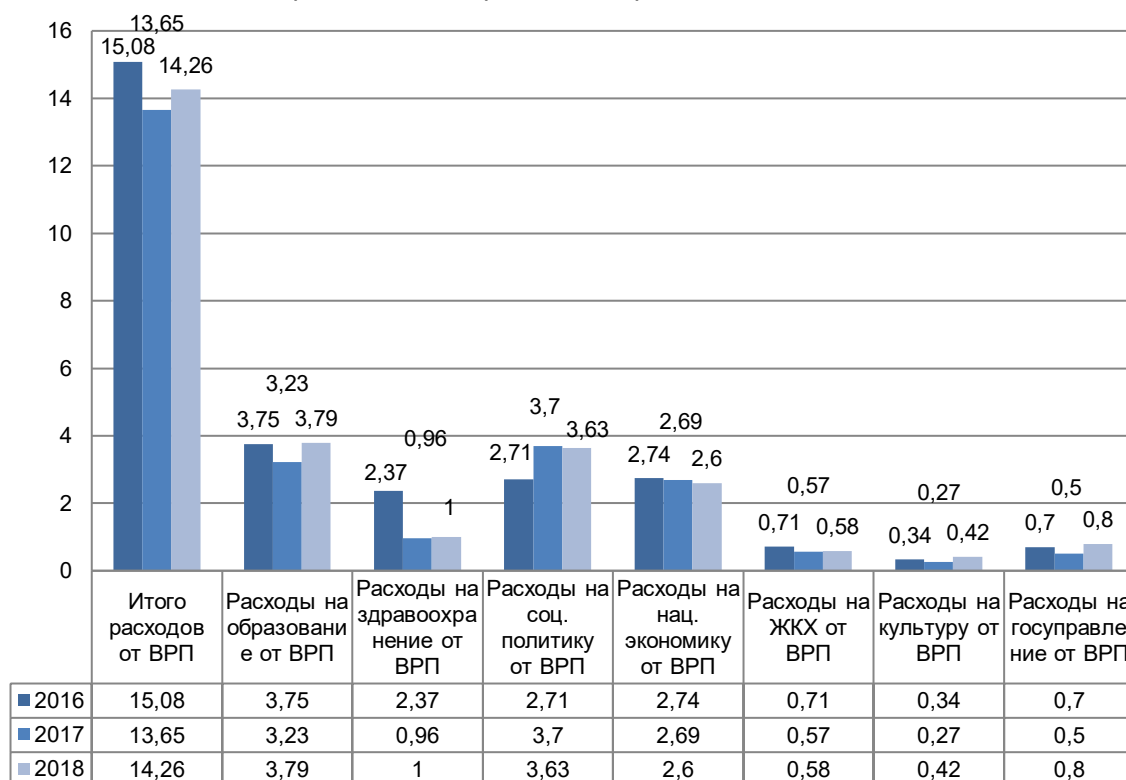


Рисунок 1 – Динамика изменений показателей расходов по различным направлениям от валового регионально продукта в разрезе 2016–2018 гг., %

Итак, судя по общим данным за три года, мы можем сделать вывод, что для всех рассматриваемых субъектов характерна жесткая консервативная политика. Показатели расходов крайне низкие по всем направлениям. Конечно, при отдельном рассмотрении субъектов в некоторых регионах расходы на образование и социальную политику еще могут претендовать на консервативную бюджетную политику, но если брать все эти показатели в совокупности, то можно смело говорить, что в данных субъектах в последние годы проводится жесткая консервативная бюджетная политика.

В существующих условиях преобладания высокой степени дотационности регионов в Российской Федерации вопрос о бюджетной политике территории становится крайне актуальным. По-прежнему достаточно остро стоит проблема несбалансированности, несамостоятельности бюджетов различных территорий нашей страны, их высокой долговой нагрузки. Низкая бюджетная доходность территорий, крайне низкие расходы в основном свидетельствуют о жесткой консервативной бюджетной политике. Все это позволяет нам сделать вывод о необходимости улучшения социально-экономического положения рассматриваемых нами территорий, поиска решений данных проблем в наиболее оптимальном распределении бюджетных ресурсов, способствующим достижению роста доходов и благосостояния населения в целом, в необходимости проведения фундаментальной налоговой реформы, позволившей существенно перераспределить налоговые доходы на региональный и муниципальный уровни. В первую очередь это касается налога на доходы физических лиц (НДФЛ), который нужно сделать региональным и все 100 % собранных средств зачислять в соответствующий региональный бюджет. Кроме того, необходимо повысить процент зачисления в региональные бюджеты средств от акцизов от подакцизных товаров, таких как бензин и дизельное топливо (до 80 %), а также средств от налога на добычу полезных ископаемых (до 30 %). Эти меры позволят существенно укрепить доходную часть бюджетов субъектов РФ и перейти от жестких консервативных бюджетных мер к модернизационной или социально ориентированной политике.

Ссылки:

1. Широбокова В.А. Анализ бюджетной сферы регионов в контексте межбюджетных отношений // Вестник Пермского университета. Серия: Экономика. 2013. Вып. 3 (18). С. 88–94.
2. Зотиков Н.З. Рейтинги Приволжского федерального округа и Уральского федерального округа в социально-экономическом развитии страны // Проблемы современной экономики. 2019. № 4 (72). С. 166–170.
3. Батралиева А.Н. Политика стимулирования экономического роста в России и перспективы ее развития // International Journal of Innovative Technologies in Economy. 2016. № 3 (5). С. 3–5.
4. Плехотнюк В.В., Тамбовцева М.А., Барбашова С.А. Анализ валового регионального продукта Приволжского федерального округа и Пензенской области // Актуальные вопросы современной экономики. 2019. № 3-1. С. 74–79.
5. Регионы России. Социально-экономические показатели городов. 2018 : стат. сборник. М., 2018. 443 с.
6. Регионы России. Социально-экономические показатели городов. 2019 : стат. сборник. М., 2019. 1204 с.
7. Валовой региональный продукт по субъектам Российской Федерации в 1998–2017 гг. [Электронный ресурс] // официальный сайт Федеральной службы государственной статистики. URL: rosstat.gov.ru/storage/mediabank/VRP98-18.xlsx (дата обращения: 17.07.2020).

Редактор: Грицай Екатерина Анатольевна
Переводчик: Кочетова Дарья Андреевна