

Шарова Екатерина Николаевна

кандидат социологических наук, доцент кафедры философии, социальных наук и права социального обеспечения Мурманского арктического государственного университета

Бурцева Александра Вячеславовна

кандидат педагогических наук, доцент кафедры филологии и медиакоммуникаций Мурманского арктического государственного университета

СОВРЕМЕННАЯ ДЕМОГРАФИЧЕСКАЯ СИТУАЦИЯ НА КОЛЬСКОМ СЕВЕРЕ: К ВОПРОСУ О ПРИСУТСТВИИ ЧЕЛОВЕКА В АРКТИКЕ [1]

Аннотация:

В статье представлена характеристика современной демографической ситуации в Мурманской области в контексте реализации Стратегии регионального развития. Анализируются причины депопуляции региона и ее динамика в XXI в. Определяется роль факторов, обуславливающих миграционные настроения жителей региона: экологического, климатического, экономического и личного, связанного с изменением семейного положения. Отмечается значимость климатического фактора и его связь с экономическими причинами миграции: полярные льготы не компенсируют неблагоприятные условия жизни на севере. Выявляются ключевые направления миграции населения на Кольском Севере: «территории доноры» и «территории-реципиенты». Поднимается вопрос о присутствии человека в Арктике в аспекте анализа статистических данных о показателях движения населения и результатов социологического исследования миграционных установок жителей Кольского Севера.

Ключевые слова:

демографическая ситуация, миграционные установки, Стратегия развития, регион, Мурманская область, Кольский Север, Арктика.

Sharova Yekaterina Nikolayevna

PhD in Social Science, Associate Professor, Department of Philosophy, Social Sciences and Social Security Law, Murmansk Arctic State University

Burtseva Aleksandra Vyacheslavovna

PhD in Education Science, Associate Professor, Department of Philology and Media Communications, Murmansk Arctic State University

THE CURRENT DEMOGRAPHIC SITUATION IN THE KOLA NORTH: CONCERNING HUMAN PRESENCE IN THE ARCTIC [1]

Summary:

The study describes the current demographic situation in the Murmansk region in the context of the Regional Development Strategy. The causes of depopulation of the region and its dynamics in the 21st century are analyzed. The study elaborates on factors in migration mood of the region's inhabitants. They include environmental, climate, and economic factors as well as personal one due to a change in marital status. The research notes the significance of the climate factor and its link with the economic causes of migration: polar benefits do not compensate for adverse living conditions in the north. The study identifies the key areas of population movement in the Kola North such as "donor territories" and "recipient territories". The authors discuss human presence in the Arctic in analytical terms of statistics on population movement and the results of a sociological study on the migration patterns of the Kola North residents.

Keywords:

demographic situation, migration patterns, Development Strategy, region, Murmansk region, Kola North, Arctic.

Интенсивные миграционные процессы рассматриваются в качестве общей предпосылки развития северных территорий, обуславливающей возникновение проблем во многих сферах (например, в бизнесе и инновациях, приграничной безопасности и пр.), что требует выработки решений для построения эффективного социального пространства Арктики, обладающего высоким адаптирующим потенциалом. Так, перспективы развития Арктической зоны связаны не только с необходимостью наращивания технической оснащенности и логистической инфраструктуры региона, но и с определенными инвестициями в человеческий потенциал (численность и образованность трудоспособного населения).

Принятая в 2013 г. на федеральном уровне Стратегия развития Арктической зоны Российской Федерации (АЗРФ) [2] обозначила вектор движения входящих в эту зону территорий. В отношении Мурманской области в стратегическом документе региона [3] обозначается, что теряет актуальность дилемма выбора сценариев развития региона, в которой комплексное освоение с опорой на развитую городскую систему противопоставлено вахтовому освоению природных ресурсов Кольского полуострова. В частности, «...государство уверенно заявило о наращивании своего присутствия в Арктическом регионе на основе комплексного социально-экономического развития АЗРФ» [4]. Главной целью такого развития видится обеспечение высокого качества жизни жителей края.

Одним из важнейших показателей качества жизни является демографическая ситуация, выступающая объективным основанием для оценки отношения людей к жизни в регионе. В частности, предлагается рассмотреть показатели естественного движения населения и более подробно миграцию как доминирующий социально-демографический процесс на территории Мурманской области в контексте общей проблематики присутствия человека в Арктике.

Информационную базу настоящего исследования составили данные официальной статистики, размещенные в открытом доступе на сайте Мурманскстата [5], а также результаты выборочного анкетного опроса 2018 г. среди жителей Мурманской области от 14 лет и старше (объем выборки – 444 человека, репрезентативность по полу, возрасту, месту жительства).

Несмотря на ряд провозглашенных государственных мер, имеющих целью повысить уровень жизни и привлекательность региона, демографическая ситуация в Мурманской области в течение длительного периода характеризуется устойчивой тенденцией снижения численности населения, что соотносится с обострением демографического кризиса в стране в целом [6]. По мнению Ю.В. Рощина, сокращение населения России, с учетом прогнозируемого дальнейшего усиления перенаселенности ряда стран, может представлять реальную угрозу национальной безопасности [7].

В период с 2000 по 2018 г. численность населения региона сократилась на 187,5 тыс. человек (15,1 %). В гендерном разрезе нет значимых различий (колебание доли мужчин – 47–49 %). По возрастному составу произошло смещение демографического равновесия в сторону увеличения численности населения старше трудоспособного возраста с 13,2 % в 2000 г. до 22,2 % в 2018 г. [8; 9]. В пространстве отмечается некоторая неравномерность демографической убыли: сельское население снижалось только до 2010 г., с 2011 г. отмечается незначительная положительная динамика.

Особого внимания заслуживает анализ динамики численности населения во времени, на графике указано количество человек на начало года (см. рис. 1). Так, с 2001 по 2007 г. отмечается наибольшее снижение численности населения Мурманской области (на 15–20 тыс. человек ежегодно), потом наблюдается замедление этого процесса: с 2008 по 2014 г. – до 10 тыс. ежегодного снижения (относительно благополучные 2010–2011). С 2015 г. и по настоящее время существенно замедлилась убыль населения (до 4–5 тыс. ежегодных потерь). В 2017 г. демографическая убыль достигла минимального за рассматриваемый период значения и составила 4064 человека. Данные на начало 2019 г. свидетельствуют вновь об увеличении демографической убыли (5500 человек).

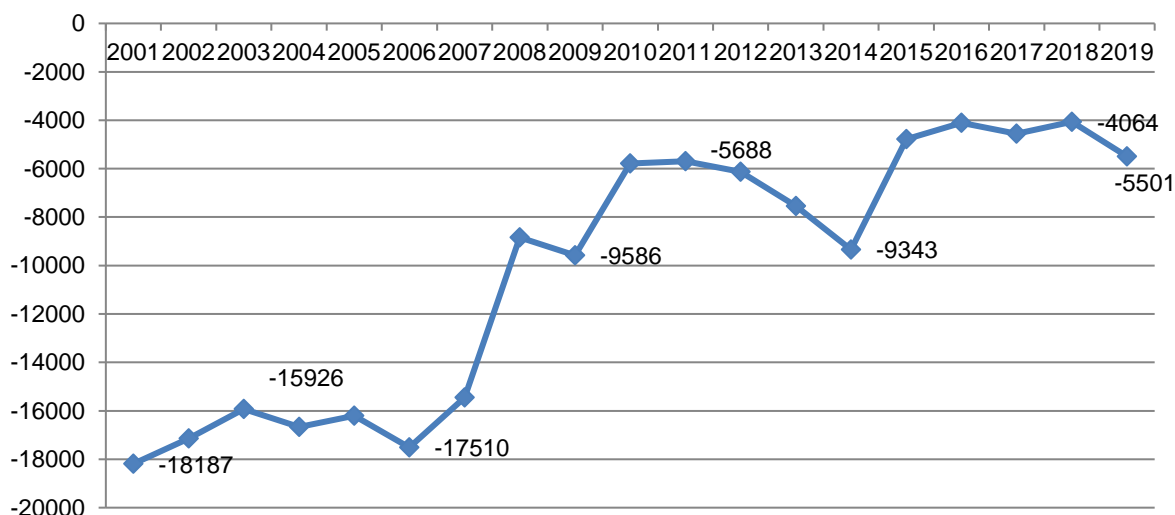


Рисунок 1 – Динамика численности населения Мурманской области в 2001–2019 гг. [10]

Ключевую роль в этом процессе играет снижение численности молодых северян. С 2014 по 2018 г. группа молодежи Мурманской области в возрасте 16–29 лет уменьшилась практически на 27 тыс. человек и составила 122033 человека (16,2 % от общей численности населения в 2018; 19,4 % – в 2014). Прогнозируется дальнейшее снижение численности этой возрастной группы: по предварительным данным на начало 2019 г. доля молодежи составит 15,7 % (117226 человек) [11]. Интересно, что на протяжении длительного периода времени по показателям естественного

движения Мурманская область характеризуется относительно равновесной ситуацией при незначительном преобладании смертности над рождаемостью (см. табл. 1). Пик естественной убыли населения пришелся на 2005 г.: разница между числом родившихся и умерших достигала 3156 человек. С 2006 г. и далее убыль довольно быстрыми темпами сокращается, достигнув практически нулевого значения в 2011 г. (минус 57 человек). С 2012 по 2015 г. наблюдается прирост, пик которого приходится на 2013 г. (плюс 674 человека). В 2016–2017 гг. снова отмечается естественная убыль, которая происходит на фоне резкого снижения рождаемости (смертность также снизилась, но более плавно).

Таблица 1 – Показатели естественного движения населения Мурманской области [12]

Количество человек	Год						
	2000	2005	2010	2015	2016	2017	2018
Родившихся	8 020	8516	9 320	9 111	8 530	7 810	7 364
Умерших	1 0805	11672	9 513	8 835	8 739	8 371	8 463
Естественный прирост / убыль	-2 785	-3156	-193	276	-209	-561	-1 099

В 2018 г. отмечается дальнейшее снижение рождаемости при увеличении смертности. Значение естественной убыли населения в настоящее время приблизилось к показателю 2008 г. (минус 1060). Суммарные потери региона с 2000 по 2018 г. в результате естественного движения составили 24600 человек.

Миграционное движение происходит более высокими темпами по сравнению с естественным и в целом предопределяет характер демографической ситуации в Мурманской области.

Интересно, что темп этого движения с 2000 по 2010 г. имел тенденцию к снижению как числа прибывших, так и числа выбывших людей (см. рис. 2).

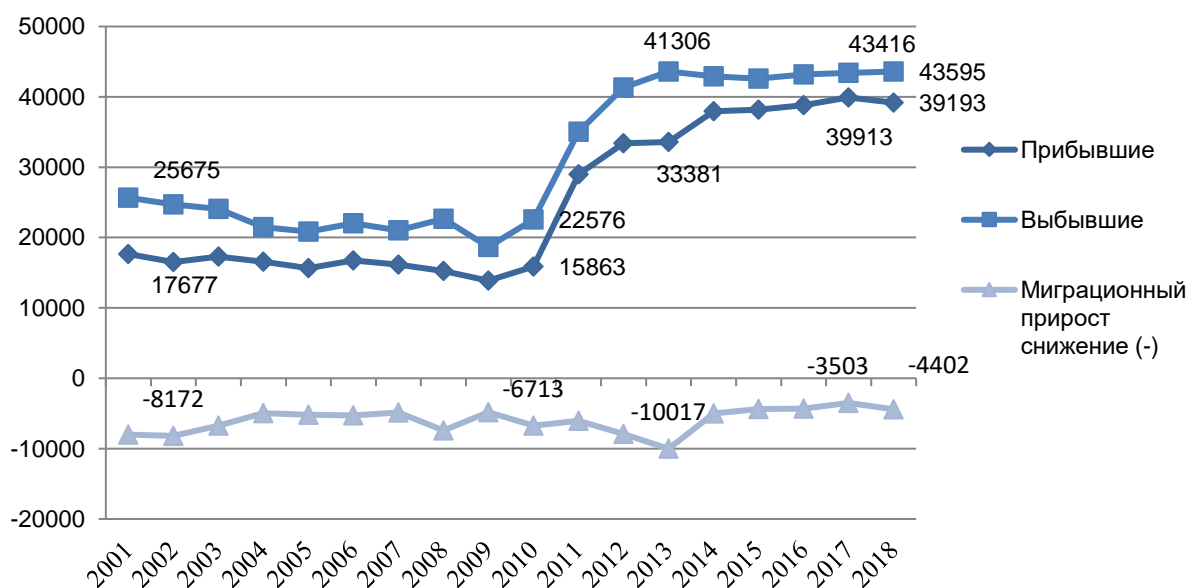


Рисунок 2 – Показатели миграционного движения населения Мурманской области [13]

С 2011 г. наблюдается резкий скачок, движение становится более интенсивным. По сравнению с 2010 г. практически в 2 раза увеличилось число прибывших людей и в 1,5 раза увеличилось число выбывших.

Кроме того, с 2011 г. отмечается неуклонный рост численности въезжающих на территорию региона, который достиг своего максимума в 2017 г. (39 913 человек). В 2018 г. отмечается незначительное уменьшение иммиграционной активности (39 193 человека). В то же время эмиграция держится на уровне 2013 г. и последние 5 лет сильно не колеблется (в пределах 43 тыс. человек в год в среднем).

Примечателен оказался 2013 г. своей интенсивностью механического оттока: миграционное сальдо достигло своего максимума в 10017 человек. Значим тот факт, что именно с этого времени проблема оттока населения из Мурманской области стала осознаваться как тревожная. В 2014 г. демографическая ситуация в регионе была официально признана требующей незамедлительного реагирования, что связано с уменьшением численности населения, обусловленным миграционной убылью, составляющей 90 % в общей убыли населения региона.

В 2017 г. отмечается самый низкий уровень миграционной убыли – 3 503 человека за счет убытия городского населения (минус 3985 человек); для сельского населения характерен миграционный прирост (плюс 482 человека).

В 2018 г. отмечается увеличение миграционной убыли в целом, в основном за счет снижения иммиграции из стран СНГ (в 2017 – 4172 человека прибыли и 3 213 человек выбыли). В целом, снижение численности населения региона происходит в результате «невыгодного» взаимодействия с другими регионами России: Мурманская область больше отдает, чем получает, что отражается в отрицательном миграционном сальдо (минус 4 406 человек в 2018). Интересно, что отток в другие регионы России в 2017 г. был несколько компенсирован выходцами из стран ближнего зарубежья (см. табл. 2).

Таблица 2 – Направления миграции населения Мурманской области [14]

Направления	Количество человек			
	Прибывшие	Выбывшие	Миграционный прирост (2017 г.)	Миграционный прирост (2018 г.)
Миграция в целом	39 193	43 595	-3 503	-4 402
Миграция с регионами России	24 434	28 840	-4 383	-4 406
Миграция со странами СНГ	3 647	3 579	959	68
Миграция с другими странами	86	150	-79	-64

По данным статистики [15] можно определить так называемые «территории-реципиенты» («забирающие» население Мурманской области) и «территории-доноры» («отдающие» население региону). Так, среди «реципиентов» выявлено 3 федеральных округа, определяющих эмиграцию жителей Мурманской области: Северо-Западный округ (прежде всего Санкт-Петербург и Ленинградская область), Центральный округ (главным образом Московская область и Москва) и Южный округ (по большей части Краснодарский край, Севастополь и Республика Крым). Другие территории, хоть и не так масштабно суммарно, скорее «отдают» население региону: миграционное сальдо имеет положительное значение.

В структуре международной миграции, по данным за 2018 г., значимое место занимает обмен со странами СНГ (в основном с Украиной, Киргизией, Азербайджаном). Важно, что если в 2017 г. эти страны выступали в большей степени в качестве «доноров» для региона, то в 2018 г. наметился отток населения в Киргизию и Украину. Со странами «дальнего зарубежья» обмен Мурманской области не столь интенсивный и дисперсный. Так, миграционное движение зарегистрировано с 35 странами, которые преимущественно «забирают» население. Сравнительно часто жители края уезжают в Норвегию (17 человек) и Германию (13 человек).

В целом, с 2000 по 2018 г. суммарные миграционные потери за весь период составили 117 656 человек.

Фактическая численность выбывших и прибывших в регионе является результатом реализации миграционных установок в конкретном социальном действии, связанном с переездом. Обратимся к результатам социологического исследования, посвященному изучению миграционных установок и намерений жителей Мурманской области.

На рисунке 3 можно увидеть, что значительно преобладает количество людей, которые планируют жить и работать в Мурманской области (42,9 %). При этом если суммировать подгруппы с различными планами на переезд (в другой регион РФ, другую страну или историческую родину), то их насчитывается 38,1 %. Данные свидетельствуют о высокой миграционной подвижности населения Мурманской области, которая имеет устойчивый характер.

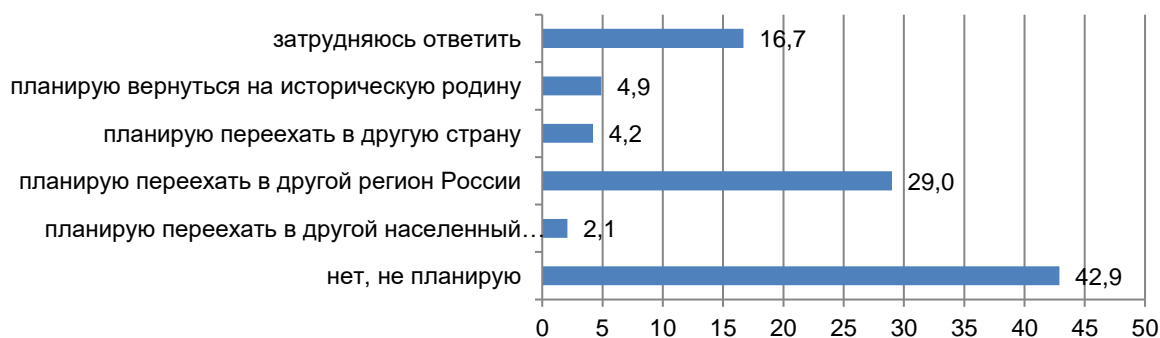


Рисунок 3 – Миграционные установки населения Мурманской области, %

Так, эти данные в целом коррелируют с результатами исследования 2016 г. – 37,9 % ориентированы на отъезд [16]. Правда, в 2018 г. произошло увеличение доли тех, кто планирует остаться (по сравнению с 29,2 % в 2016) и уменьшилась доля населения с неопределенными планами (по сравнению с 32,9 % в 2016).

В исследовании также задавался вопрос о предполагаемом времени переезда. Большинство имеющих намерение уехать планируют сделать это в течение 10 лет (76,3 %), из них 35 % собираются уехать в течение 3–5 лет, 27,3 % – в течение двух лет.

Среди причин эмиграции наибольшее значение получили экологические и климатические условия (54,9 %), а также вопросы, связанные с изменением семейного положения (41,2 %) (см. табл. 3). Для ответа на вопрос о причинах переезда респондентов просили выбрать не более трех вариантов. Обращает на себя внимание значимость климатического фактора для северной миграции, что является отличительной особенностью миграционных установок в регионе, в то время как в России в целом значимость подобной причины – «несоответствие природно-климатическим условиям – крайне низка и находится в пределах статистической погрешности» [17].

Таблица 3 – Распределение ответов респондентов

Варианты ответов	Частота	Процент
Из-за экологических, климатических условий	99	54,9
Для изменения семейного положения	74	41,2
Для улучшения жилищных условий	46	25,6
Для улучшения материального положения	38	20,9
Для улучшения медицинского обслуживания	25	13,7
Для повышения своего образовательного уровня	13	7,5
Для служебного / карьерного роста	13	7,3
Чтобы найти работу	8	4,2
Для обеспечения будущего детей	1	0,5
Другое	27	15,0
Итого:	343	190,8

На Кольском Севере менее распространены, но все же значимы такие причины для переезда, как улучшение жилищных условий (25,6 %) и материального положения (20,9 %). Исследователи, начиная с 2001 г. [18; 19], акцентируют внимание на растущем уровне бедности населения северных территорий. Отметим, что климатические и экономические факторы в Мурманской области тесно связаны: льготы (полярные надбавки, оплата проезда в отпуск и т. п.) и уровень заработной платы в крае фактически перестали компенсировать неблагоприятные условия жизни, что и влечет за собой отток населения.

Интересно, что проблемы, связанные с занятостью и трудом (карьерный рост и поиск работы), оказались не столь распространены. По сути, это является скорее фактором удержания в регионе. Одно из положений «Стратегии социально-экономического развития Северо-Западного федерального округа на период до 2020 года» связано с характеристикой тенденций в трудоустройстве местного населения: северяне ориентированы «на престижные профессии» и не желают «трудоустраиваться в таких отраслях и сферах экономики, как благоустройство, строительство, общественный транспорт, сельское хозяйство, социальная сфера и другие» [20]. Иными словами, престижность работы для северян – фактор весьма значимый.

В качестве итога приведем данные двух статистических прогнозов относительно численности населения Мурманской области как индикатора меры присутствия человека в Арктике. Первый прогноз (нормативный) предложен в Стратегии социально-экономического развития Мурманской области: «к 2020 году численность населения должна стабилизироваться на уровне не ниже 734,8 тыс. человек и увеличиться к 2025 г. до 736,9 тыс. человек» [21]. Второй прогноз (экстраполяционный) представлен Мурманскстатом и предполагает следующую картину: к 2025 г. численность населения Мурманской области составит 710677 человек, а к 2035 г. – 646 497 человек [22]. Таким образом, становится очевидным, что при сохранении существующих тенденций говорить о наращивании своего присутствия в Арктике не приходится. Это станет возможным только при условии активной реализации основных задач стратегического социально-экономического развития Мурманской области.

Ссылки:

1. Статья подготовлена при финансовой поддержке РФФИ, проект № 17-33-01073 «Трудовая миграция в приграничных регионах России: траектории, масштабы и социальные хронотопы».

2. Стратегия развития Арктической зоны Российской Федерации и обеспечения национальной безопасности на период до 2020 года [Электронный ресурс] // Министерство экономического развития Мурманской области : вебсайт. URL: https://minec.gov-murman.ru/activities/strat_plan/arkticzone/ (дата обращения: 28.11.2019).
3. Стратегия социально-экономического развития Мурманской области до 2020 года и на период до 2025 года [Электронный ресурс] : утверждено от 25.12.2013 № 768-ПП/20. Доступ из справ.-прав. системы «Кодекс».
4. Стратегия развития Арктической зоны ...
5. Мурманскстат [Электронный ресурс] // Территориальный орган Федеральной службы государственной статистики по Мурманской области : вебсайт. URL: <http://murmanskstat.gks.ru/> (дата обращения: 13.01.2020).
6. Кортнева В.Д. Демографический кризис в России: предпосылки возникновения и перспективы развития [Электронный ресурс] // Науч. электрон. б-ка «КиберЛенинка» : вебсайт. URL: <https://cyberleninka.ru/article/n/demograficheskiy-krizis-v-rossii-predposylki-vozniknoveniya-i-perspektivy-razvitiya> (дата обращения: 01.12.2019).
7. Рошин Ю.В. Миграция населения и Россия // Роль и значение миграционных процессов в миграционной политике в прошлом, настоящем и будущем российского государства: учеб. пособие. М., 2007. С. 196.
8. Шарова Е.Н. Мера присутствия человека в Арктике: масштабы и траектории миграции населения Кольского Севера // Масштабы и меры: сб. науч. ст. / науч. ред. В.М. Воронов, К.Я. Коткин. Мурманск, 2019. С. 121–130.
9. Корчак Е.А. Миграционные процессы в формировании трудового потенциала Мурманской области [Электронный ресурс] // Электрон. науч. журн. «Современные проблемы науки и образования». 2014. № 3. URL: www.science-education.ru/117-13794 (дата обращения: 30.11.2019).
10. Численность населения на начало года [Электронный ресурс] // Территориальный орган Федеральной службы государственной статистики по Мурманской области : вебсайт. URL: [https://murmanskstat.gks.ru/storage/mediabank/численность+населения%20\(4\).xlsx](https://murmanskstat.gks.ru/storage/mediabank/численность+населения%20(4).xlsx) (дата обращения: 17.01.2019).
11. Мурманская область в цифрах [Электронный ресурс] // Территориальный орган Федеральной службы государственной статистики по Мурманской области. Мурманск, 2019. С. 26. URL: http://213.168.51.135/files/electronic_versions/Figures/012311001.pdf (дата обращения: 25.11.2019).
12. Общие показатели естественного движения населения [Электронный ресурс] // Территориальный орган Федеральной службы государственной статистики по Мурманской области : вебсайт. URL: https://murmanskstat.gks.ru/storage/mediabank/динамика_общие+показатели.xlsx (дата обращения: 25.11.2019).
13. Общие итоги миграции населения [Электронный ресурс] // Территориальный орган Федеральной службы государственной статистики по Мурманской области : вебсайт. URL: https://murmanskstat.gks.ru/storage/mediabank/динамика_общие+итоги.xls (дата обращения: 25.11.2019).
14. Мурманская область в цифрах. С. 28.
15. Распределение мигрантов по территориям прибытия и выбытия по Мурманской области за 2018 г. [Электронный ресурс] // Территориальный орган Федеральной службы государственной статистики по Мурманской области : вебсайт. URL: https://murmanskstat.gks.ru/storage/mediabank/05246_2019.xls (дата обращения: 25.11.2019).
16. Недосека Е.В., Шарова Е.Н. Проблемы региональной идентичности населения Кольского Севера. Мурманск, 2016. С. 68.
17. Трубин В., Николаева Н., Мьякишева С., Хусаинова А. Миграция населения в России: тенденции, проблемы, пути решения [Электронный ресурс] // Аналитический центр при Правительстве Российской Федерации. URL: <http://ac.gov.ru/files/publication/a/16766.pdf> (дата обращения: 01.12.2019).
18. Сулова М. Трудовой потенциал северных регионов и проблемы материального стимулирования // Общество и экономика. 2001. № 7–8. С. 147–170.
19. Корчак Е.А. Бедность населения северных регионов России [Электронный ресурс]. URL: <http://www.e-rej.ru/Articles/2009/Korchak.pdf> (дата обращения: 02.12.2019).
20. Стратегия социально-экономического развития Северо-Западного федерального округа на период до 2020 года [Электронный ресурс] // Министерство экономического развития Мурманской области : вебсайт. URL: http://minec.gov-murman.ru/activities/strat_plan/sub01/ (дата обращения: 25.11.2019).
21. Стратегия социально-экономического развития Мурманской области ...
22. Основные показатели воспроизводства населения по Мурманской области до 2035 года (средний вариант прогноза от базы на начало 2018 г.) [Электронный ресурс] // Территориальный орган Федеральной службы государственной статистики по Мурманской области : вебсайт. URL: https://murmanskstat.gks.ru/storage/mediabank/05038_2018.xlsx (дата обращения: 25.11.2019).

References:

- Korchak, YeA 2014, 'Migration Processes for the Labor Potential of the Murmansk Region', *Sovremennyye problemy nauki i obrazovaniya*, no 3, viewed 30 November 2019, <www.science-education.ru/117-13794>, (in Russian).
- Korchak, YeA 2019, *Poverty of Russian Northern Regions*, viewed 02 December 2019, <<http://www.e-rej.ru/Articles/2009/Korchak.pdf>>, (in Russian).
- Kortneva, VD 2019, 'The Demographic Crisis in Russia: Background and Development Prospects', *CyberLeninka*, viewed 01 December 2019, <<https://cyberleninka.ru/article/n/demograficheskiy-krizis-v-rossii-predposylki-vozniknoveniya-i-perspektivy-razvitiya>>, (in Russian).
- Nedoseka, YeV & Sharova, YeN 2016, *The Problems of Regional Identity of the Kola North Population*, Murmansk, p. 68, (in Russian).
- Roshchin, YuV 2007, 'Population Movement and Russia', in *The Role and Importance of Migration Processes in Migration Policy in the Past, Present, and Future of the Russian State: a Textbook*, Moscow, p. 196, (in Russian).
- Sharova, YeN 2019, 'The Extent of Human Presence in the Arctic: the Scope and Paths of Population Movement in the Kola North', in VM Voronov & KYa Kotkin (eds), *The Scope and Extent: Collected Scientific Articles*, Murmansk, pp. 121-130, (in Russian).
- Suslova, M 2001, 'Labor Potential of the Northern Regions and Financial Incentive Problems' *Obshchestvo i ekonomika*, no. 7-8, pp. 147-170, (in Russian).
- Trubin, V, Nikolayeva, N, Myakisheva, S & Khusainova, A 2019, 'Population Movement in Russia: Trends, Problems, Solutions', *The Analytical Center under the Government of the Russian Federation*, viewed 01 December 2019, <<http://ac.gov.ru/files/publication/a/16766.pdf>>, (in Russian).

Редактор: Шитикова Ольга Сергеевна
Переводчик: Куликова Маргарита Александровна