

**Криворучко Виктор Иванович**

ректор Сочинского института курортной рекреации  
и гостеприимства – филиала  
Российской международной академии туризма

**Ионов Дмитрий Юрьевич**

преподаватель Сочинского института курортной  
рекреации и гостеприимства – филиала  
Российской международной академии туризма

**НОВЫЕ ОРГАНИЗАЦИОННО-  
ЭКОНОМИЧЕСКИЕ  
ИНСТРУМЕНТЫ РАЗВИТИЯ  
САНАТОРНО-КУРОРТНЫХ УСЛУГ**

**Krivoruchko Viktor Ivanovich**

Rector at Sochi Institute of  
Resort Recreation and Hospitality,  
branch of Russian International Academy of Tourism

**Ionov Dmitriy Yurievich**

Lecturer, Sochi Institute of  
Resort Recreation and Hospitality,  
branch of Russian International Academy of Tourism

**NEW ORGANIZATIONAL  
AND ECONOMIC INSTRUMENTS OF  
HEALTH RESORT SERVICES  
DEVELOPMENT**

**Аннотация:**

*В статье рассматриваются новые организационно-экономические инструменты использования потенциала санаторно-курортного комплекса. Предлагается развитие профессиональной гильдии курортного дела как формы объединения санаторно-курортных, гостиничных, ресторанных и туристских организаций, а также иных физических и юридических лиц для повышения эффективности их хозяйственной деятельности.*

**Ключевые слова:**

*санаторно-курортные услуги, рекреационная дестинация, гильдия курортного дела, государственно-частное партнерство.*

**Summary:**

*The article considers new organizational and economic instruments for exploitation of health resort resources. The authors suggest to develop a professional guild of resort business as a form of association of health resort, hotel, restaurant and tourism organizations, as well as other physical and legal entities in order to increase the efficiency of their business activity.*

**Keywords:**

*health resort services, recreational destination, guild of resort business, public-private partnership.*

Научная оценка общественных издержек, проведенная нами в рамках данной работы, показала значительный масштаб потерь, которые общество несет из-за проблем со здоровьем. Только лишь ежегодные издержки в виде недополученной валовой добавленной стоимости вследствие преждевременной смертности населения в трудоспособном возрасте вдвое превышают объем совокупных государственных расходов на общественное здравоохранение. В то же время во многом предпосылками данных издержек (от преждевременной смертности, инвалидности и общего снижения трудоспособности) являются заболевания, развитие которых можно предотвратить, а последствия – нивелировать путем мероприятий, не требующих существенного увеличения расходов в сфере финансирования системы здравоохранения. Одним из таких направлений может и должно стать использование потенциала санаторно-курортного комплекса, что в целом неоднократно подтверждалось многочисленными исследованиями ученых-курортологов.

С учетом содержательной специфики такого экономического явления, как рекреационная дестинация, можно сделать вывод о том, что развитие в рамках дестинации санаторно-курортной сферы позволяет использовать все преимущества этого образования. Дестинация помимо санаторно-курортных услуг предполагает наличие элементов досуга, туризма и др. Более того, ее развитие предполагает существование большого количества конкурирующих организацией. Тем самым дестинация по сути представляет собой территориальную форму комплексной системы по предоставлению туристско-рекреационных услуг.

Горизонтальные и вертикальные связи между разными элементами дестинации позволяют использовать полезные эффекты от кооперации, специализации, комплексного управления и масштаба производств, что сказывается в совокупности на повышении качества услуг и снижении издержек и выступает залогом увеличения коммерческой эффективности [1]. Следовательно, это будет способствовать возрастанию уровня доступности рекреационных услуг в рамках рыночной системы, а также услуг санаторно-курортного комплекса для менее обеспеченных слоев населения, что в аспекте решаемой проблемы в сфере преумножения здоровья населения призвано определить условия для развития социально-экономической эффективности сферы санаторно-курортных услуг.

Важным моментом выступает организационный характер системы управления дестинацией. В данном контексте интересным представляется опыт создания в Сочи в 2013 г. некоммерческого партнерства «Профессиональная гильдия курортного дела» (НП ПГКД).

В соответствии с уставом Гильдии в качестве предмета ее деятельности выступает объединение санаторно-курортных, ресторанных, гостиничных, туристских организаций, иных юридических и физических лиц для реализации принципов повышения эффективности профессиональной деятельности названных учреждений. Основными целями при этом являются: обеспечение условий для осуществления туристско-оздоровительной и санаторно-курортной деятельности; защита законных интересов членов Гильдии; обеспечение условий для повышения конкурентоспособности членов Гильдии; разрешение споров и конфликтов, которые могут возникнуть в практической деятельности; контроль за соблюдением нормативно-правовой базы гостиничного, санаторно-курортного, ресторанного сервиса и туризма [2].

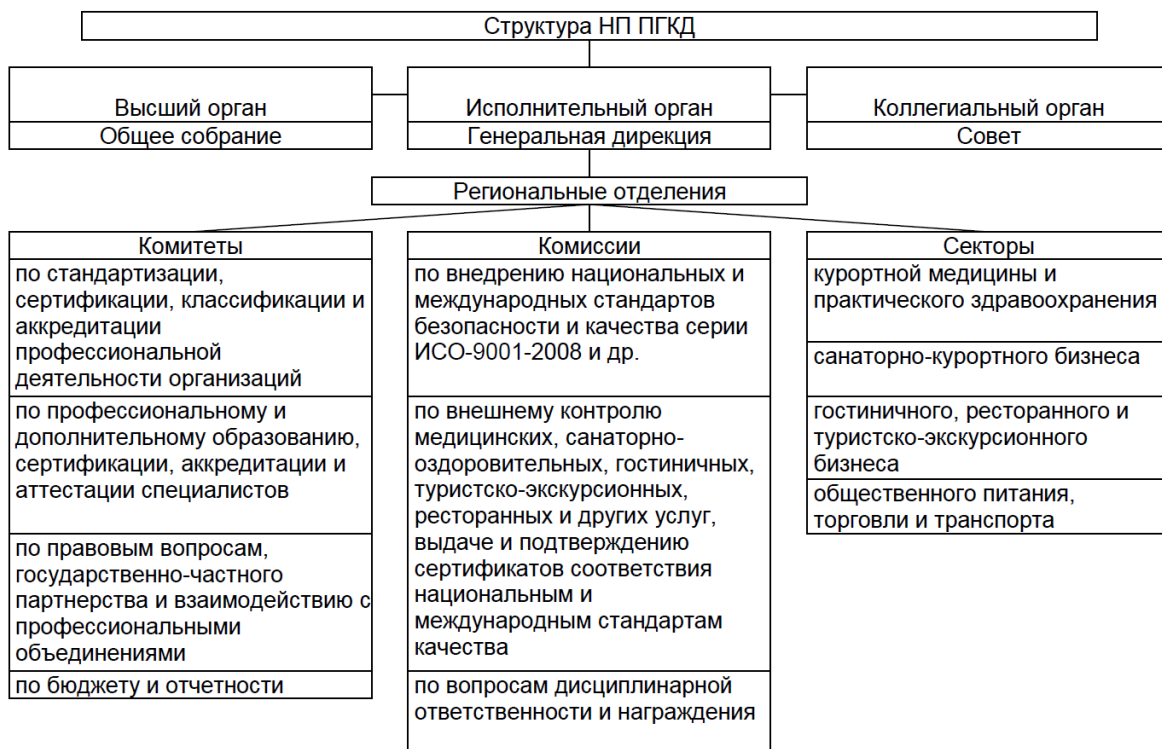
Для достижения названных целей Гильдия осуществляет следующие функции:

- определение требований к членству в Гильдии;
- решение профессиональных споров между членами Гильдии, а также членами Гильдии и третьими лицами;
- анализ деятельности членов Гильдии;
- оказание помощи при защите законных интересов членов Гильдии в их отношениях с органами власти;
- оспаривание в установленном законодательством Российской Федерации порядке любых актов, решений и (или) действий (бездействия) органов государственной власти, нарушающих права и законные интересы членов Гильдии;
- содействие профессиональному обучению лиц, желающих пройти аттестацию на право осуществления деятельности в курортной сфере;
- формирование системы повышения квалификации членов Гильдии;
- установление обязательных для членов Гильдии внутренних стандартов санаторно-курортной, гостиничной, ресторанной и туристской деятельности;
- разработка методических материалов по применению международных и национальных стандартов менеджмента качества, а также внутренних стандартов Гильдии;
- систематический внешний контроль качества санаторно-курортной, гостиничной, ресторанной и туристской деятельности и соблюдение требований профессиональной этики, а также осуществление проверки обоснованности поступающих писем, жалоб и заявлений на качество предоставляемых услуг, оказанных членами Гильдии; принятие мер воздействия к лицам, допустившим нарушения;
- установление и развитие связей с российскими и международными объединениями туристских, гостиничных и ресторанных организаций;
- участие в разработке, обсуждении и экспертизе проектов законов, нормативных актов и государственных программ по вопросам, связанным с санаторно-курортной, гостиничной, ресторанной и туристской деятельностью;
- внесение на рассмотрение органам власти предложений по вопросам формирования и реализации государственной политики и осуществляемой органами местного самоуправления политики в отношении санаторно-курортной, гостиничной, ресторанной и туристской деятельности;
- проведение конференций и семинаров по проблемам, связанным с развитием санаторно-курортной, гостиничной, ресторанной и туристской деятельности и повышением качества предоставляемых услуг; формирование информационных и учебно-методических материалов по вопросам, отвечающим целям деятельности Гильдии; издание литературы и периодических материалов по профессиональной деятельности; организация общероссийских конкурсов и рейтингов учреждений;
- осуществление запросов и получение от органов власти информации, необходимой для выполнения Гильдией возложенных на нее федеральными законами функций, в установленном федеральными законами порядке;
- осуществление иных функций, определенных законодательством Российской Федерации и (или) уставом Гильдии.

Для выполнения обозначенных функций и достижения поставленных целей в Гильдии формируются следующие органы управления:

- высший орган управления – Общее собрание;
- постоянно действующий коллегиальный орган управления – Совет;
- единоличный исполнительный орган – генеральный директор.

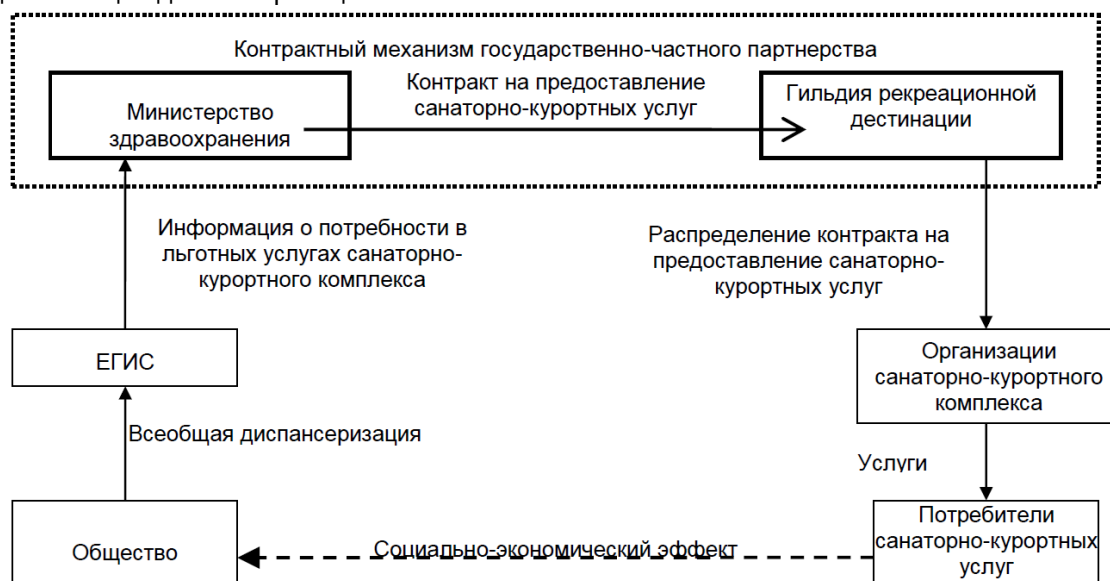
Кроме того, уставом Гильдии предусматривается создание специализированных и контрольных органов. На рисунке 1 представлена схема, более подробно иллюстрирующая структуру НП ПГКД. В качестве основных органов управления выступают Общее собрание членов, Совет и Генеральная дирекция. На следующем управленческом уровне находятся региональные отделения, представленные комитетами, комиссиями и секторами. Выделяются, в частности, четыре комитета, три комиссии и четыре сектора.



**Рисунок 1 – Структура некоммерческого партнерства «Профессиональная гильдия курортного дела» [3]**

Введение всеобщей диспансеризации с учетом разработанных универсальной электронной карты гражданина РФ, а также единой государственной информационной системы в сфере здравоохранения позволит разрешить проблему определения первоочередных категорий граждан, которые смогут рассчитывать на финансовую поддержку со стороны государства в вопросах частичной или полной оплаты услуг санаторно-курортной сферы.

С учетом приведенных аспектов необходимо предложить схему реализации контрактного механизма государственно-частного партнерства при решении вопросов о повышении социально-экономической эффективности сферы санаторно-курортных услуг. В графическом виде данная схема показана на рисунке 2. Она предполагает использование информации из Единой государственной информационной системы в сфере здравоохранения (ЕГИС), полученной в ходе всеобщей диспансеризации населения.



**Рисунок 2 – Контрактный механизм государственно-частного партнерства в решении вопроса повышения социально-экономической эффективности**

## сферы санаторно-курортных услуг [4]

На основе данной информации в специализированном департаменте Министерства здравоохранения РФ должны определяться группы населения, в первую очередь нуждающиеся в услугах санаторно-курортного комплекса. Причем основным критерием отнесения граждан к таким группам является высокая медицинская эффективность лечения и профилактики отклонений здоровья на базе санаторно-курортных методов. При этом также следует обратить особое внимание именно на те факторы, которые ведут к ускоренному выбытию трудовых ресурсов из активной трудовой деятельности. Затем, опираясь на размеры и структуру групп, необходимо сформировать государственный заказ на предоставление объема определенных видов услуг санаторно-курортного комплекса.

На следующем этапе этот заказ из Министерства здравоохранения должен быть передан в управляющую дестинацией организацию. Здесь может быть несколько вариантов в зависимости от того, на каком административном уровне подобные учреждения сформированы. К примеру, если существует организация на федеральном уровне (в частности НП «Профессиональная гильдия курортного дела»), то заказ передается непосредственно в нее. Если такие организации есть только на региональных уровнях, то заказ должен поступать им при непосредственном участии региональных органов здравоохранения для корректировки объемов и структуры.

После согласования заказа с Гильдией Министерством здравоохранения РФ должен быть представлен контракт с указанием объема и видов услуг санаторно-курортного комплекса по определенной стоимости. Данный контракт должен быть распределен Гильдией по санаторно-курортным организациям для обслуживания конкретных пациентов – представителей наиболее нуждающихся групп населения.

Реализация механизма государственно-частного партнерства совместно с ранее предложенным, основанным на базе функционирования Профессиональной гильдии курортного дела и рекреационной дестинации, приведет к существенному увеличению социально-экономической эффективности сферы санаторно-курортных услуг. Так, будут решаться основные проблемы, которые в настоящее время сопутствуют данной сфере: повышено качество услуг, снижена их стоимость, исключена социально-экономическая дифференциация. Это в совокупности даст возможность в полной мере использовать потенциал санаторно-курортной сферы в профилактике и эффективном восстановлении здоровья населения в качестве ключевого элемента человеческого капитала, который лежит в основе современного развития общества.

### Ссылки и примечания:

1. Ветитнев А.М., Журавлева Л.Б. Курортное дело. М., 2006.
2. Устав Некоммерческого партнерства «Профессиональная гильдия курортного дела». Сочи, 2013.
3. Схема составлена авторами.
4. Схема составлена авторами.

### References and notes:

1. Vetitnev, AM & Zhuravleva, LB 2006, *Spa business*, Moscow.
2. *The charter of non-commercial partnership "Guild of Professional spa industry"* 2013, Sochi.
3. The circuit is composed by the authors.
4. The circuit is composed by the authors.