

Борисова Ирина Сергеевна

кандидат экономических наук,
доцент кафедры экономики
Института экономики, г. Москва

МЕТОДИКА ВЫЯВЛЕНИЯ ПРЕОБЛАДАНИЯ ОТДЕЛЬНОГО ВИДА ХОЗЯЙСТВЕННОЙ ДЕЯТЕЛЬНОСТИ В КОНКРЕТНОМ РЕГИОНЕ

Аннотация:

В статье поставлена методологическая задача по выявлению преобладающего вида экономики на основе анализа существующих территориальных пропорций в хозяйственной деятельности. Автором предложена комплексная методика, параметры которой не зависят от конкретных видов хозяйственной деятельности и позволяют с высокой степенью достоверности идентифицировать регионы, развивающиеся с преобладанием отдельного вида хозяйственной деятельности. В этих целях разработан пошаговый алгоритм, основанный на использовании мягких фильтров, позволяющий последовательно отсеивать те объекты анализа, которые не удовлетворяют заданным условиям.

Ключевые слова:

экономика региона, преобладающий вид хозяйственной деятельности, система мягких фильтров, критериальная база, социально-экономическое развитие.

Borisova Irina Sergeevna

PhD in Economics, Assistant Professor,
Economics Department,
Institute of Economics, Moscow

THE TECHNIQUE OF DETECTION OF PREVAILING ECONOMIC ACTIVITY IN THE PARTICULAR REGION

Summary:

The article sets a methodological task of identification of the prevailing economy type by analyzing existing territorial proportions in the economic activity. The author suggests a complex technique, which parameters don't depend on specific types of economic activity and allow to identify with high reliability the regions developing with prevalence of a single type of economic activity. In this regard there has been developed a step-by-step algorithm based on the use of soft filters, allowing eliminating in series those objects under consideration, which don't meet the set conditions.

Keywords:

regional economy, prevailing type of economic activity, system of soft filters, criteria base, social and economic development.

В современных условиях региональные и местные органы власти – власть организационно обособленная, слабо влияющая на процессы макроэкономической политики. Тем не менее многие вопросы экономического и социального развития решаются в настоящее время именно на региональном и местном уровнях. Данную ситуацию не изменило введение на промежуточном уровне между Федерацией и регионами дополнительного уровня координации административных усилий – уровня федеральных округов, основными задачами которого являются межрегиональная консолидация и создание нормативных предпосылок для повышения интенсивности экономического и социального взаимодействия между регионами.

В региональной экономической системе виды деятельности по специализации используют общие условия и ресурсы районов, развиваясь пропорционально. Виды хозяйственной деятельности, дополняющие производственные цепочки, выступают как важнейший фактор комплексности, повышающий эффективность этого сочетания и придающий ему большую целостность и стойкость. Характер сочетания видов деятельности в экономике региона, степень их взаимного тяготения определяют существенные особенности производственных процессов, их виды. Прежде всего выделяется простой и сложный процессы. Простой процесс выражается в сочетании обособленных, параллельных видов деятельности и направлений специализации, почти не связанных между собой (например, сектор угольной и пищевой промышленности), и видов деятельности, дополняющих процесс. Эти виды деятельности, размещенные в одном экономическом районе, оказывают влияние друг на друга.

В пределах экономики региона как крупного хозяйственного комплекса развиваются отдельные производственные комплексы, отражающие различные формы и масштабы порайонного разделения труда. Они могут быть внутриотраслевыми (например, металлургический комплекс) и межотраслевыми с различным характером сочетания производств (например, топливно-металлургический). При анализе социально-экономического баланса целесообразно, по нашему мнению, опираться на существующие в экономике региона пропорции. Как правило, существующие пропорции являются результатом сложившейся в регионе производственной специализации или разделения

труда [1]. По мнению специалистов, производственная специализация – это стержень экономического развития экономики региона, поскольку она предопределяет интенсивность развития направлений специализации и взаимное соотношение различных подсистем в рамках региона [2].

В настоящее время во многих региональных экономиках основные пропорции претерпели существенные изменения, что привело к появлению регионов с явным преобладанием какого-либо вида деятельности. Если в экономике региона основную роль играют хозяйствующие субъекты сферы сельского хозяйства, то отраслевые пропорции могут учитывать дифференциацию природных условий региона и социально-экономические особенности его развития, отражают специализацию отдельных производств и способы организации растениеводства и животноводства, в том числе для обеспечения оптимального использования накопленного природного потенциала территории.

В настоящее время существуют только отдельные локальные методы определения преобладающего вида хозяйственной деятельности, основанные на экспертизе существующих отраслевых пропорций и анализе параметров, напрямую зависящих от выявленной специфики производства различных продуктов. Поэтому мы предлагаем использовать комплексную методику, параметры которой не зависят от конкретных видов хозяйственной деятельности и позволяют с высокой степенью достоверности идентифицировать регионы, развивающиеся с преобладанием отдельного вида хозяйственной деятельности. Оценку целесообразно проводить в соответствии с пошаговым алгоритмом, основанным на использовании мягких фильтров. Схематически адаптированная к целям проводимого исследования система мягких фильтров, предложенная в исследовании М.Ю. Кузнецова [3], для выявления преобладающего вида хозяйственной деятельности в экономиках регионов представлена на рисунке 1.

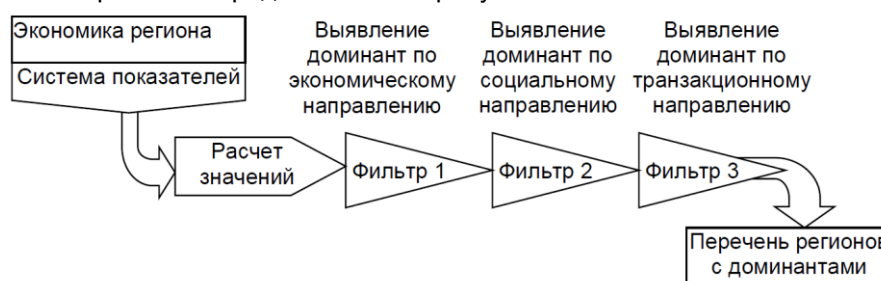


Рисунок 1 – Выявление региональных экономик, имеющих в своем составе преобладающий вид хозяйственной деятельности

Каждый мягкий фильтр является сочетанием критерия отбора и показателей состояния объекта, используемых для отбора. Для каждого региона на основе статистических данных и экспертных мнений фиксируются значения показателей по направлениям преобладания. Фильтрация осуществляется путем сравнения значения показателя для конкретного региона с пороговым значением по определенному алгоритму (рисунок 2).

В рамках авторского подхода была разработана система критериев, позволяющих последовательно отделить преобладающие виды хозяйственной деятельности по ключевым направлениям и выявить те регионы, экономики которых развиваются в условиях преобладания отдельного вида хозяйственной деятельности. По нашему мнению, для выявления преобладающего вида хозяйственной деятельности в экономике конкретного региона целесообразно использовать следующие показатели (таблица 1).

Таблица 1 – Система показателей для выявления преобладающих видов деятельности в регионе

Направление преобладания	Показатель / группа показателей
Экономическое	Доля налогов, уплачиваемых хозяйствующими субъектами отдельного вида хозяйственной деятельности в региональный бюджет
	Удельный вес отдельного вида хозяйственной деятельности в валовом региональном продукте
	Доля активов предприятий по видам хозяйственной деятельности конкретного региона
	Доля инвестиций в основной капитал, осуществленных участниками экономики конкретного региона, по видам хозяйственной деятельности, за прошедший год
	Количество хозяйственных связей участников экономики конкретного региона по видам хозяйственной деятельности
	Доля фонда экономического стимулирования отдельных видов хозяйственной деятельности в бюджете региона

Продолжение таблицы 1

Социальное	Доля занятых в субъектах вида хозяйственной деятельности в масштабах конкретного региона
	Доля специальностей в учреждениях профессионального образования, ориентированных на конкретный вид хозяйственной деятельности
	Разница миграционных потоков по виду хозяйственной деятельности в масштабах экономики конкретного региона
	Рейтинг политического влияния отдельного вида хозяйственной деятельности на органы власти конкретного региона
	Количество связей между хозяйствующими субъектами отдельного вида хозяйственной деятельности и учреждениями профессионального образования

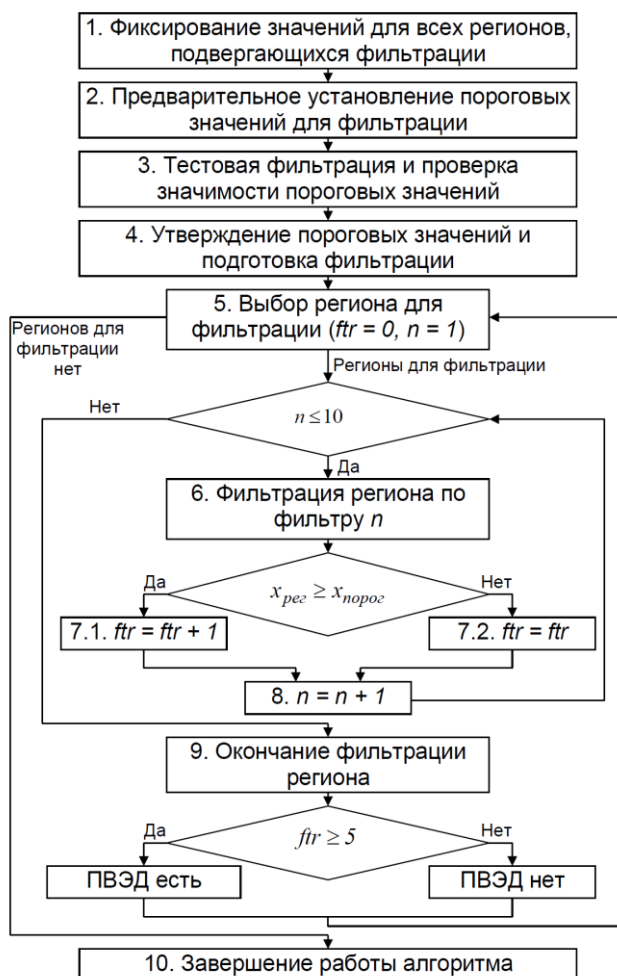


Рисунок 2 – Алгоритм фильтрации регионов для выявления преобладающего вида хозяйственной деятельности

В результате обобщения полученных данных было выявлено, что по итогам 2011 г. [4] можно выделить ряд регионов, экономики которых развиваются с преобладанием отдельного вида хозяйственной деятельности. В качестве примера расчеты по одному из показателей приведены в таблице 2, а в таблице 3 – регионы с более чем половиной фильтров.

После проведения расчетов по различным показателям данные могут быть обобщены для сравнительного анализа. В результате использования метода мягких фильтров выявлены экономики следующих регионов, в которых выделяются преобладающие виды хозяйственной деятельности:

- г. Москва – 5 признаков;
- Вологодская область – 7 признаков;
- Ленинградская область – 5 признаков;
- Республика Калмыкия – 6 признаков;
- Республика Дагестан – 5 признаков;
- Пермский край – 5 признаков;
- Свердловская область – 5 признаков;

- Тюменская область – 5 признаков;
- Ханты-Мансийский автономный округ – Югра – 5 признаков;
- Ямало-Ненецкий автономный округ – 5 признаков;
- Челябинская область – 6 признаков;
- Сахалинская область – 5 признаков;
- Липецкая область – 6 признаков.

Причем в каждом регионе существует собственный преобладающий вид хозяйственной деятельности, в частности в Челябинской области – обрабатывающие производства, в Республике Калмыкия – сельское хозяйство.

Таблица 2 – Доля вида деятельности в валовом территориальном продукте по итогам 2011 г., %

Регион	Виды хозяйственной деятельности		
	1	2	3
Липецкая область	0,80	43,80	10,20
г. Москва	0,00	12,70	37,70
Ненецкий автономный округ	78,60	0,20	1,00
Вологодская область	0,00	39,40	7,90
Оренбургская область	36,10	10,30	9,00
Тюменская область	49,90	7,20	7,60
в том числе:			
Ханты-Мансийский автономный округ – Югра	63,00	2,90	4,40
Ямало-Ненецкий автономный округ	48,20	1,30	9,80
Челябинская область	1,20	36,50	13,90
Омская область	0,30	36,40	13,30
Республика Саха (Якутия)	40,10	2,10	7,90

Примечание. Пороговое значение – 35 %. Выделены следующие виды деятельности: 1 – Добыча полезных ископаемых; 2 – Обрабатывающие производства; 3 – Оптовая и розничная торговля; ремонт автотранспортных средств, мотоциклов, бытовых изделий и предметов личного пользования.

Таблица 3 – Сводная таблица регионов, которые прошли более чем половину фильтраций по данным 2011 г.

Регион	Номер фильтра									
	1.1	1.2	1.3	1.4	2.1	2.2	2.3	3.1	3.2	3.3
г. Москва	0	1	0	0	1	1	0	1	0	1
Вологодская область	1	1	1	1	0	1	0	0	1	1
Ленинградская область	1	0	0	0	0	1	1	1	0	1
Республика Калмыкия	0	0	1	1	1	0	1	1	0	1
Республика Дагестан	0	0	0	0	1	1	1	1	0	1
Пермский край	0	0	1	0	0	0	1	1	1	1
Свердловская область	0	0	1	0	0	1	0	1	1	1
Тюменская область	0	1	1	1	0	1	0	0	0	1
Ханты-Мансийский автономный округ – Югра	0	1	1	1	0	0	1	0	1	0
Ямало-Ненецкий автономный округ	1	1	0	1	0	0	1	1	0	0
Челябинская область	1	1	0	0	0	1	0	1	1	1
Сахалинская область	0	1	1	1	0	0	0	1	0	1
Еврейская автономная область	1	0	1	1	0	1	0	1	0	1

На основании полученных результатов можно сделать вывод, что при разработке программы развития этих регионов целесообразно учитывать выявленные явления преобладания. Таким образом, концепция развития экономики конкретного региона существенно зависит от наличия или отсутствия в нем преобладающего вида хозяйственной деятельности, который оказывает существенное влияние на приоритеты программы развития и экономического стимулирования в этом регионе. Для формирования базиса дальнейших теоретических исследований мы считаем важным провести анализ приоритетных проблем развития экономики региона с преобладанием отдельного вида хозяйственной деятельности.

Ссылки и примечания:

1. Бандурин А.В. Экономико-правовое обеспечение функционирования хозяйствующих субъектов в России // Межвузовский сборник научных трудов / науч. ред. А.В. Бандурин. СПб., 2008.
2. Региональный хозяйственный комплекс [Электронный ресурс]. URL: <http://www.grandars.ru/shkola/geografiya/regionalnyu-kompleks.html> (дата обращения: 05.04.2015).
3. Кузнецов М.Ю. Концепция стратегической трансформации отрасли национальной экономики с использованием государственных программ развития. М., 2009. 252 с.
4. Более поздние данные на момент расчета еще не были опубликованы в официальных источниках.

References and notes:

1. Bandurin, AV 2008, 'Economic and legal support for the functioning of economic entities in Russia', *Interuniversity collection of scientific papers*, St. Petersburg.
2. *Regional economic complex* 2015, retrieved 05 April 2015, <<http://www.grandars.ru/shkola/geografiya/regionalnyy-kompleks.html>>.
3. Kuznetsov, MU 2009, *The concept of strategic transformation of the domestic industry with the use of state development programs*, Moscow, 252 p.
4. At the time of calculation more recent data has not yet been published in the official sources.