

Корякина Елена Анатольевна

кандидат социологических наук, доцент,
доцент кафедры экономики
и организации производства
Тюменского государственного
нефтегазового университета

Кулакова Надежда Сергеевна

кандидат экономических наук, доцент,
доцент кафедры экономики
и организации производства
Тюменского государственного
нефтегазового университета

ПРОБЛЕМЫ ПОВЫШЕНИЯ КАЧЕСТВА ЖИЗНИ НАСЕЛЕНИЯ РЕГИОНА

Аннотация:

В статье проанализированы основные показатели качества жизни населения региона в динамике. Отображена динамика заработной платы и объемов владения жилой площадью в сравнении со среднероссийскими показателями. Изучена динамика обеспеченности жителей элементами системы здравоохранения и автомобильными дорогами с твердым покрытием. Предложены мероприятия, реализация которых позволит повысить качество жизни людей.

Ключевые слова:

качество жизни, начисленная заработная плата, уровень дохода, общая площадь жилища на одного проживающего, протяженность автомобильных дорог с твердым покрытием.

Koriakina Elena Anatolievna

PhD in Social Science,
Assistant Professor,
Production Economy,
Organization and Management Department,
Tyumen State Oil and Gas University

Kulakova Nadezhda Sergeevna

PhD in Economics,
Assistant Professor,
Production Economy,
Organization and Management Department,
Tyumen State Oil and Gas University

THE PROBLEMS OF IMPROVEMENT OF THE QUALITY OF LIFE IN THE REGION

Summary:

The article analyses the main indicators of population's life quality in the region over time. It shows the dynamics of wages and amount of residential area ownership of population in the region compared with the Russian average showings. The authors study the dynamics of the healthcare and hard-surfaced road availability. The article proposes some activities, implementation of which will improve the quality of life in the region.

Keywords:

quality of life, wage paid, income level, total floor area per capita, length of hard-surfaced roads.

Качество жизни населения является одним из важнейших рычагов функционирования предприятий региона в связи с тем, что удовлетворенность жизненной ситуацией пропорционально отражается на производительности труда. В совокупности качество жизни – это взаимосвязь финансово-материальных, социальных, культурных, демографических и экологических элементов.

К основным показателям качества жизни относят: доходы населения (зарплату как основную составляющую доходов населения), обеспеченность жильем, качество здравоохранения, возможность отдыха и развлечений (структуру досуга), качество образования, развитость сферы обслуживания, демографические факторы, состояние дорожного покрытия, экологические факторы и др.

Анализ изменения среднемесячной номинальной заработной платы отражает относительное снижение темпов прироста в Тюменской области в сравнении с данными по РФ в целом. В регионе за рассматриваемый период в среднем прирост средней оплаты труда составил 9 % за год, в РФ – 12 %. При этом средняя зарплата в Тюменской области на протяжении последних лет более чем в 1,5 раза превышает таковую по РФ (рисунок 1).

Самые высокодоходные регионы Тюменской области ЯНАО и ХМАО по анализируемому показателю среди субъектов в РФ занимали соответственно 2-е и 6-е места в 2014 г. (в 2013 г. – 1-е и 6-е), а Тюменская область в целом – 8-е место. В 2015 г. более половины работающего населения Тюменской области получали заработную плату до 50 000 руб., в то время как в общем по стране – до 30 000 руб. 21,2 % работающего населения региона имеют зарплату в пределах от 50 000 до 75 000 руб. в месяц. По стране наибольший удельный вес приходится на группу с уровнем оплаты труда в интервале от 25 000 до 30 000 руб. [1].

Покупательная способность жителей региона прямо пропорциональна уровню дохода. Жилье – базовая потребность. Объем владения жилой площадью, приходящейся на одного жителя РФ и Тюменской области, представлен на рисунке 2.

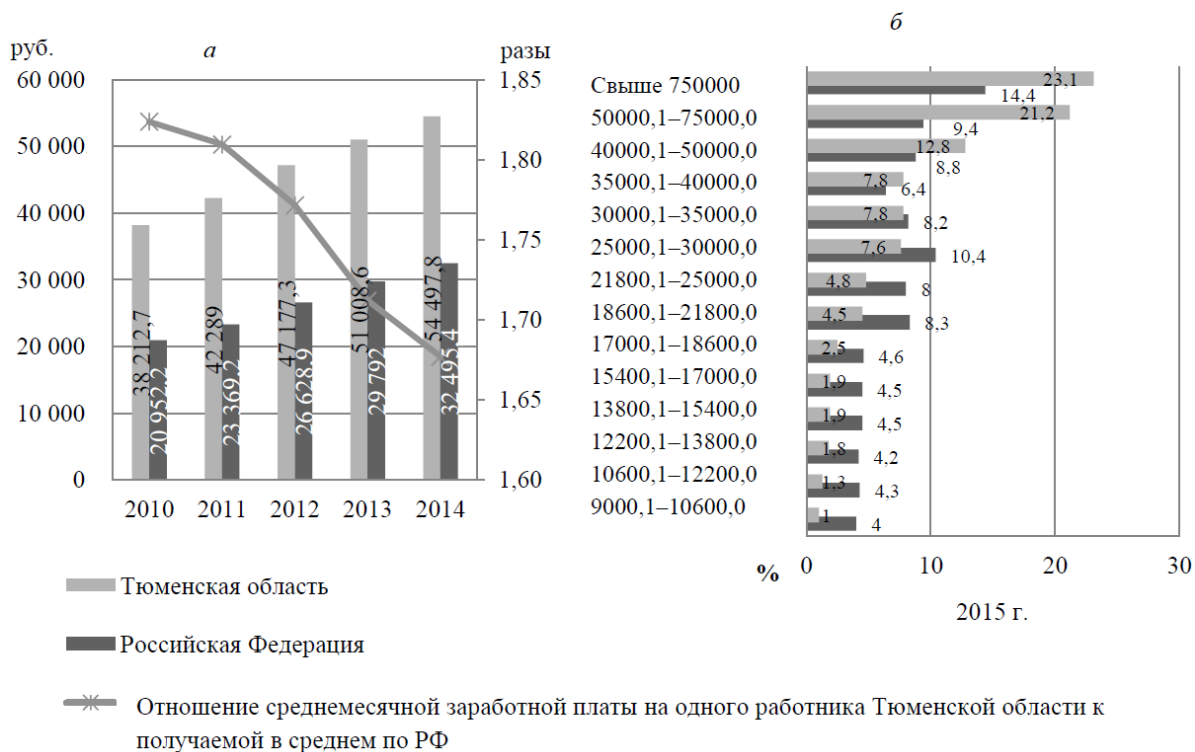


Рисунок 1 – Динамика среднемесячной номинальной начисленной заработной платы на одного работника (а) и распределение работников по размерам начисленной заработной платы (б)

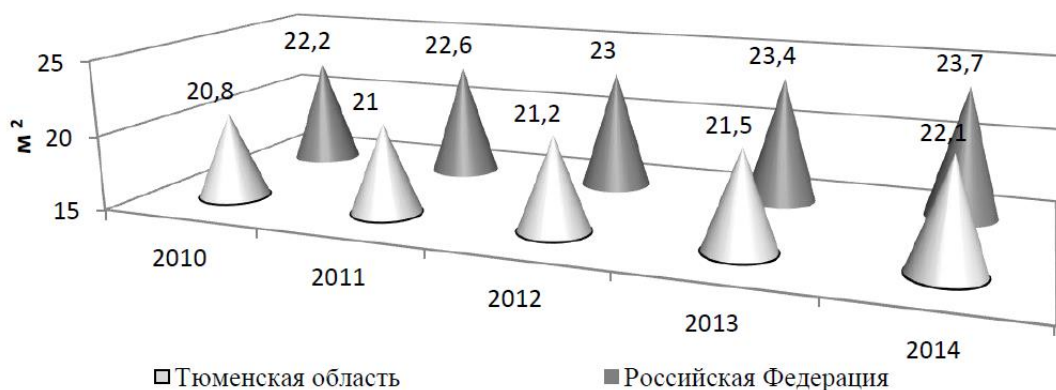


Рисунок 2 – Общая площадь жилых помещений, приходящаяся в среднем на одного жителя Тюменской области и России

Показатель площади жилых помещений на одного жителя Тюменской области ниже, чем по РФ в целом. В то же время, если проанализировать информацию об общей площади, приходящейся в среднем на одного жителя по округам региона, то юг области опережает среднероссийские показатели, а северные территории вследствие сложных природно-климатических условий, требующих дополнительных затрат на строительство и повышенных технических характеристик, находятся на позиции аутсайдеров.

На рисунке 3 изображено распределение домашних хозяйств Тюменской области по размеру общей (полезной) площади жилища в среднем на одного проживающего. Наибольший удельный вес занимает группа от 15,1 до 20,0 м² на жителя. Наблюдается улучшение жилищных условий населения региона. Ввод в действие жилых домов на 1000 человек в целом по РФ составил 459 м², в Тюменской области – 736 м² (5-е место в России), в том числе в ХМАО – 650 м², ЯНАО – 366 м² [2].

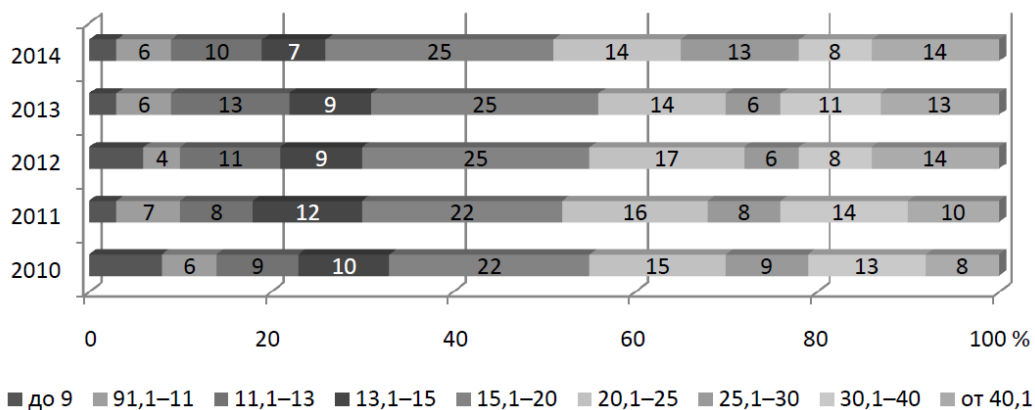


Рисунок 3 – Распределение домашних хозяйств Тюменской области по размеру общей (полезной) площади жилища в среднем на одного проживающего

Значимым критерием качества жизни является поддержание здоровья населения. Уровень обеспеченности жителей элементами системы здравоохранения в Тюменской области представлен на рисунке 4. Все показатели за исследуемый период снизились.

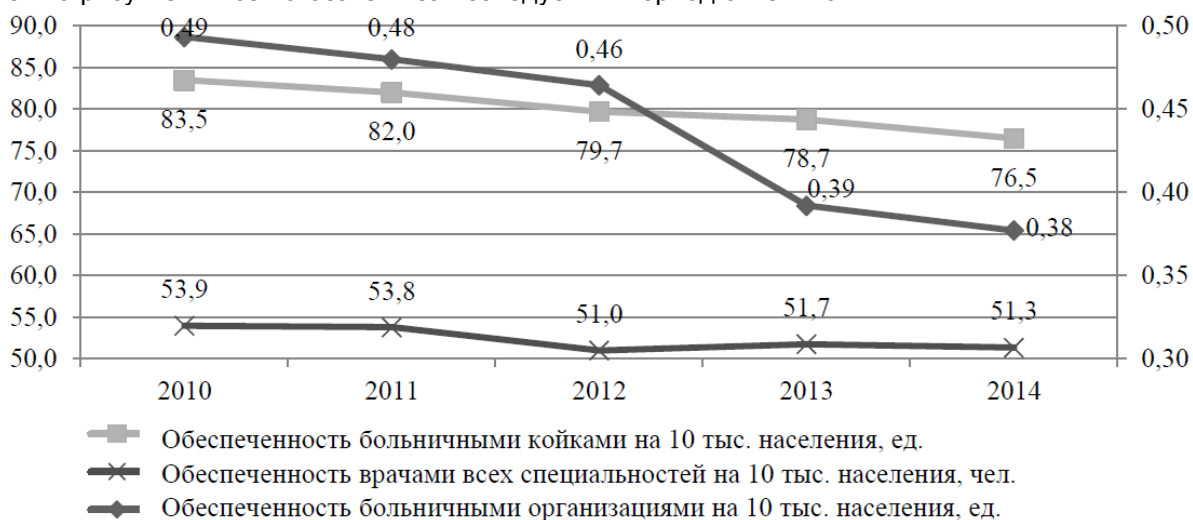


Рисунок 4 – Уровень обеспеченности населения элементами системы здравоохранения в Тюменской области

Еще одним критерием, вызывающим серьезную тревогу у населения региона, является протяженность дорог с твердым покрытием (рис. 5). ЯНАО занимает 12-е место, ХМАО – 17-е, а Тюменская область – 48-е место по удельному весу автомобильных дорог с твердым покрытием в общей протяженности автомобильных дорог среди регионов России [3].

На региональном уровне нужно постоянно контролировать состояние рассмотренных в статье показателей, корректировать их, учитывая степень влияния на качество жизни населения области. По мнению авторов, для повышения качества жизни в регионе необходимо дополнительное внедрение следующих программ:

- снижение степени расслоения населения региона при поддержке программ, предусмотренных региональными органами власти;
- максимальное приближение отстающих элементов качества жизни к уровню среднероссийских, таких как протяженность дорог с твердым покрытием, площадь жилых помещений, приходящаяся на одного жителя (для ХМАО и ЯНАО);
- рационализация элементов системы здравоохранения в соответствии с требованиями улучшения качества жизни проживающих.



Рисунок 5 – Протяженность дорог и удельный вес автомобильных дорог с твердым покрытием в общей протяженности автомобильных дорог общего пользования в Тюменской области

Ссылки:

1. Корякина Е.А. Влияние экономической ситуации на социальную стратификацию российского общества // Теория и практика общественного развития. 2015. № 12. С. 25–27 ; Тюменьстат [Электронный ресурс]. URL: <http://tumstat.gks.ru/> (дата обращения: 30.11.2015) ; Росстат [Электронный ресурс]. URL: <http://gks.ru/> (дата обращения: 30.11.2015).
2. Корякина Е.А. Вторичный рынок недвижимости в нестабильной экономической ситуации // Проблемы формирования единого пространства экономического и социального развития стран СНГ (СНГ-2015) : материалы ежегодной Международной научно-практической конференции / отв. ред. О.М. Барбаков, Ю.А. Зобнин. Тюмень, 2015. С. 262–266.
3. Росстат.

References:

1. Koriakina, EA 2015, 'The impact on the social stratification of Russian society', *Theory and practice of social development*, no. 12, pp. 25-27; *Tyumenstat 2015*, retrieved 30 November 2015, <<http://tumstat.gks.ru/>>; *Rosstat 2015*, retrieved 30 November 2015, <<http://gks.ru/>>.
2. Koriakina, EA 2015, 'Secondary real estate market in the unstable economic situation', *Problems of formation of a common space of economic and social development of the countries of the CIS (CIS-2015): Proceedings of the annual International scientific-practical conference*, Tyumen, pp. 262-266.
3. *Rosstat 2015*, retrieved 30 November 2015, <<http://gks.ru/>>.