

Бобровский Олег Викторович

кандидат социологических наук,
сотрудник Академии ФСО России

**ВЛИЯНИЕ ТРАНСФОРМАЦИИ
СОЦИАЛЬНОЙ СТРУКТУРЫ
НА УРОВЕНЬ СОЦИАЛЬНОЙ
НАПРЯЖЕННОСТИ В СОВРЕМЕННОМ
РОССИЙСКОМ ОБЩЕСТВЕ**

Аннотация:

В статье проведен анализ предпосылок социально-стратификационных процессов, происходящих в современной России, определены основные факторы трансформации социальной структуры, рассмотрены региональные особенности влияния трансформации социальной структуры современного российского общества на уровень социальной напряженности.

Ключевые слова:

социальная стратификация, социальная структура современного российского общества, социальная напряженность.

Bobrovsky Oleg Viktorovich

PhD in Social Science, Associate,
Academy of Federal Protection Service of Russia

**THE INFLUENCE OF
SOCIAL STRUCTURE
TRANSFORMATION
ON THE SOCIAL TENSION LEVEL
IN THE MODERN RUSSIAN SOCIETY**

Summary:

The article analyzes prerequisites of the social stratification processes in the modern Russia. The major factors of social structure transformation are defined. The author considers regional features of the impact made by the social structure transformation of the modern Russian society on the level of social tension.

Keywords:

social stratification, social structure of modern Russian society, social tension.

Последние два десятилетия существования современного российского общества характеризуются значительными преобразованиями в экономической, политической и духовно-нравственной сферах. Становление многоукладной экономики и существенная дифференциация доходов различных слоев населения приводят к появлению новых типов общественных отношений, возникновению социальных общностей со свойственными им иными взаимосвязями и структурой. Именно изменение социальной структуры относится к тем основным факторам, которые определяют социальную жизнь любого общества, в том числе непосредственным образом влияют на уровень социальной напряженности и готовности различных социальных групп к открытым формам выражения протеста.

Трансформацию социальной структуры в изменяющейся современной России необходимо исследовать как распад относительно однородного и высоко интегрированного по основным идеологическим, политическим, экономическим и социальным позициям социума на многочисленные общности и социальные группы. Формирование и развитие в стране рыночных отношений изменило критерии социального расслоения. Параметры социальной стратификации, на основе которых формировалась социальная структура советского общества, утратили свое преобладающее значение. Появились абсолютно новые критерии социальной дифференциации, повысилась значимость властно-административного, материально-имущественного, социально-профессионального и социально-пространственного расслоения, которые проявились в поляризации и маргинализации значительной части населения.

В связи с этим возникает потребность исследования социальной структуры на основе таких критериев, как «наличие и характер собственности», «владение финансово-экономическим капиталом», «властные полномочия», «социальный престиж» и других. Эти преобразования в течение нескольких лет качественно изменили социальную структуру современного российского общества и социальный статус большинства ее членов [1].

Изменение социальной структуры современного общества сопровождается появлением ранее не существовавших слоев в системе стратификации, таких как собственники, «новые бедные», маргинальные и невостребованные группы, а также их соответствующей адаптацией к возникающим ролевым функциям, переориентацией личной и социальной идентичности. Социальной структуре современного российского общества присущи дезинтеграционные процессы, которые обусловлены, с одной стороны, различными темпами социальных изменений, с другой – их региональной спецификой. В то же время трансформационные процессы в России еще не завершены, и современную социальную структуру нельзя рассматривать как устоявшуюся. Продолжа-

ются интенсивные преобразования в распределении общественных благ, в отношениях собственности, в направлениях и тенденциях социальной мобильности, что обуславливает актуальность, научную и практическую значимость исследований социальной структуры современного российского общества.

Анализ социологических исследований позволяет сделать вывод, что в современном российском обществе существуют оформленные в виде вертикальной иерархии слои, в основе дифференциации которых лежит различный уровень жизни. Расширение частной собственности и сокращение государственной, укрепление материалистических ценностей в сознании россиян, монетизация социально-экономических отношений приводят к тому, что расслоение распространяется не только на доходы и имущество, но и на прочие общественные блага и услуги, в том числе образование, здравоохранение, и проявляется в существенных различиях образа жизни. Таким образом, для исследования социальной структуры современного российского общества целесообразно применять следующие критерии: материально-имущественные, социально-профессиональные, самоидентификационные, критерии образа жизни, социального самочувствия и форм социального участия [2].

Проанализировав на основе выделенных критериев основные социальные слои, их количественные и качественные характеристики и влияние трансформации социальной структуры на уровень социальной напряженности, можно сделать следующие выводы.

Переход к новым экономическим отношениям способствовал трансформации структуры российского общества, что выразилось в первую очередь в появлении частных предпринимателей и привело к изменениям внутри слоя наемных работников. Оба эти слоя находятся еще в стадии своего «рыночного» оформления, отличаются крайней неоднородностью и высокой внутренней дифференциацией. Проявляются новые социальные слои – лица, живущие на доход от собственности. Социальная структура современного российского общества по сравнению с до-реформенным периодом стала менее жесткой, более диверсифицированной и подвижной. Началось активное размывание старых и формирование новых общественных групп, усилилась горизонтальная мобильность россиян. Однако нисходящая мобильность крупных социальных групп резко доминировала над восходящей мобильностью. Построение рыночной экономики расширило возможности индивида для самореализации, свободу выбора поля деятельности, однако естественным ограничителем становится уровень жизни. Лучшая адаптация к новым условиям проявляется у молодежи, демонстрирующей более позитивную оценку ситуации, а также у лиц с высоким профессионально-квалификационным потенциалом.

Реформы в сочетании с процессами глобализации, интеграции России в мировую экономическую систему и информатизации общества привели к существенному сдвигу в социально-профессиональном составе населения (повысился уровень образования и квалификации, изменилась структура занятий), который, однако, для большинства россиян не соответствует их социально-экономическому состоянию и нынешним статусным позициям. Следствием преобразований стало значительное социальное расслоение, концентрация основной массы капитала и собственности у небольшой группы лиц, а также доходное неравенство, которое приняло характер стагнирующей, низкой самооценки существенной части населения своего материального положения.

Несмотря на то что трансформационные процессы еще не закончились, общая конфигурация социальной структуры общества уже сформировалась и определилась, социальные классы и слои приобрели в ней ярко выраженные позиции материального и социального положения, что позволяет зафиксировать ее на эмпирическом уровне (рис. 1).

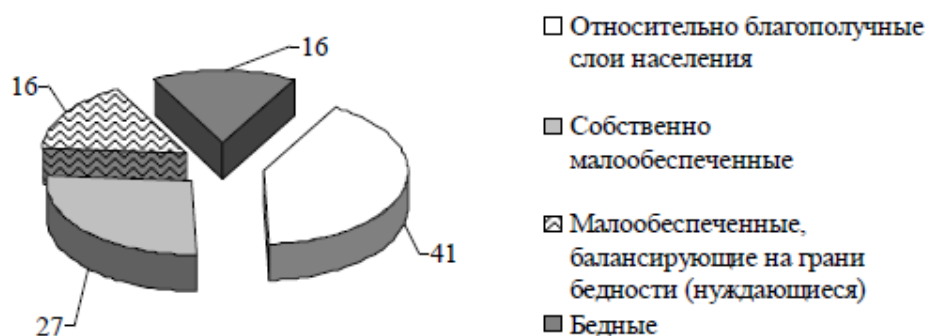


Рисунок 1 – Численный состав различных социальных слоев в российском обществе, 2011

Изменения социальной структуры, как отмечалось выше, оказывают непосредственное влияние на уровень социальной напряженности, особенно в регионах [3]. Анализ динамики социальной напряженности населения на примере Орловской области представляется целесообразным начать с оценки удовлетворенности социально-экономической ситуацией (таблица).

Таблица – Удовлетворенность населения социально-экономической ситуацией в Орловской области

Степень удовлетворенности	2011, %	2014, %
Удовлетворены	7,6	14,5
Скорее удовлетворены	17,0	26,6
Скорее не удовлетворены	34,6	31,1
Не удовлетворены	34,2	22,7
Затрудняюсь ответить	6,5	5,2
Итого	100,0	100,0

Как видно из таблицы, более половины населения Орловской области негативно оценивает социально-экономическую ситуацию. Даже улучшение обстановки в 2014 г. не меняет картины. Аналогичные данные были получены и на вопрос об изменении ситуации в регионе за последний год. На вопрос «Как, на Ваш взгляд, за последний год изменилась социально-экономическая ситуация в Орловской области?», ответили, что ухудшилась, 27,3 % респондентов в 2011 г. и 19,4 % в 2014 г., что осталась без изменений 40,1 % в 2011 г. и 41,4 % в 2014 г., затруднились ответить 6,9 % в 2011 г. и 5,2 % в 2014 г. Изменения в лучшую сторону отметили только 25,7 % в 2011 г. и 34,0 % в 2014 г.

На этом фоне достаточно парадоксально выглядят оценки респондентов материального положения своей семьи (рис. 2) [4].

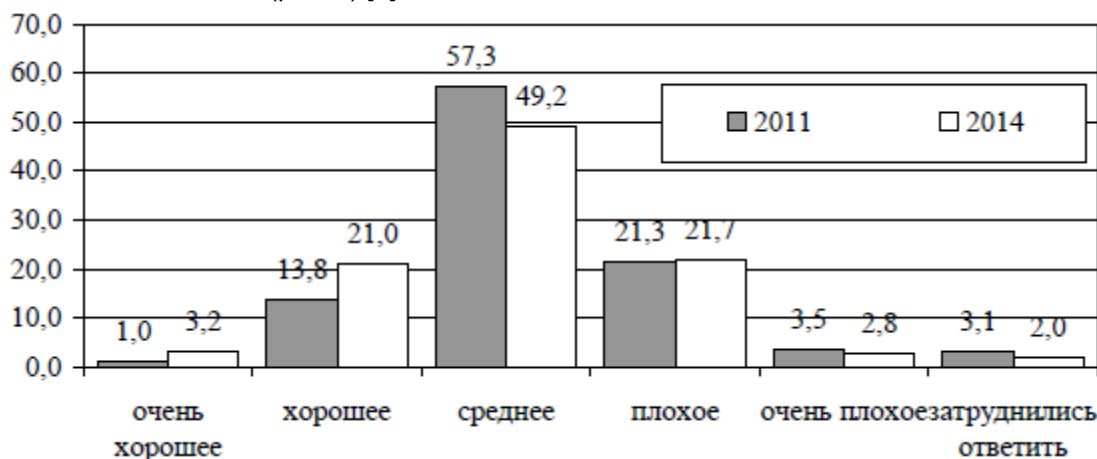


Рисунок 2 – Оценка населения Орловской области своего материального положения

Большинство респондентов – 71,1 % в 2011 г. и 70,2 % в 2014 г. положительно оценивают материальное положение своей семьи, негативные оценки высказали лишь 24,8 % в 2011 г. и 24,5 % в 2014 г. Подобное распределение ответов можно объяснить особенностями самоидентификации, когда стремление зависеть свое материальное положение, особенно в сравнении с окружающими, даже при его очевидной несостоятельности, превалирует над объективной оценкой реальной ситуации. Полученные данные, рассматриваемые отдельно, позволили бы говорить об отсутствии социальной напряженности в регионе, поскольку именно материальная составляющая является одним из основных факторов, определяющих уровень данного явления.

Вместе с тем самоидентификация является не только одним из важных критериев положения индивида в социальной структуре общества, но и фактором, непосредственно влияющим на уровень социальной напряженности. Так, на положение человека в социальной структуре влияет не только его материальный или профессиональный статус, но и то, на какой ступени социальной иерархии он себя позиционирует, каково его субъективное самоопределение. Как следствие, стремление максимально соответствовать критериям принадлежности к той или иной социаль-

ной группе может подвигнуть индивида к участию в групповых формах выражения протеста (подобную картину можно было наблюдать во время массовых выступлений в декабре 2011 г. в Москве, участники которых позиционировали себя как «креативный класс»).

Рассмотрим влияние оценок политической обстановки в России на уровень социальной напряженности (рис. 3).

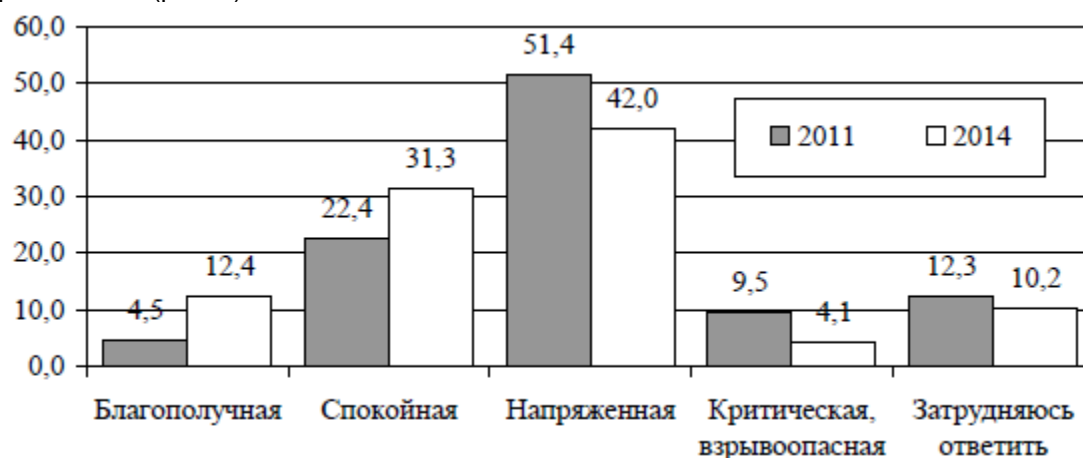


Рисунок 3 – Оценка населением Орловской области политической обстановки в России

Налицо положительная динамика в оценке политической обстановки в стране, что, однако, может быть обусловлено такими конъюнктурными обстоятельствами, как присоединение Крыма, высокий уровень одобрения в целом действующий президента России в контексте украинского кризиса, рост патриотических настроений в обществе. Тем не менее необходимо отметить, что на фоне стабильности своего материального положения лишь 4,5 % в 2011 г. и 12,4 % в 2014 г. считают ситуацию в России благополучной. Это позволяет предположить значимость политической составляющей в общественном настроении наравне с экономической. Последнее, в свою очередь, может рассматриваться как один из признаков растущей социальной напряженности, поскольку именно совокупность политических и экономических требований обуславливает наиболее массовый характер протестных акций.

Ссылки:

1. Горшков М.К. Российское общество как оно есть (опыт социологической диагностики). М., 2011. 672 с.
2. Социально-экономические и социально-политические процессы в Орловской области: оценка состояния и перспективы развития : монография / под общ. ред. канд. социол. наук, доц. Н.В. Проказиной. Орел, 2012. С. 59–82.
3. Алексеенок А.А. Поиск взаимосвязей и классификация объектов эмпирического социологического исследования // ТулГУ. Гуманитарные науки. Вып. 1. Тула, 2010. С. 178–187.
4. Алексеенок А.А. Применение корреляционного и кластерного метода анализа в обработке эмпирической социологической информации // Социальная жизнь России: теоретические и эмпирические исследования : сборник научных трудов. Орел, 2011. С. 86–95.

References:

1. Gorshkov, MK 2011, *Russian society as it is (the experience of sociological diagnosis)*, Moscow, 672 p.
2. Prokazina, NV (ed.) 2012, *Socio-economic and socio-political processes in the Orel region: assessment and prospects of development: Monograph*, Orel, p. 59-82.
3. Alekseenok, AA 2010, 'Search interdependencies and classification of objects of empirical sociological research', *TuISU. Humanitarian sciences*, vol. 1, Tula, p. 178-187.
4. Alekseenok, AA 2011, 'The use of correlation and cluster analysis method in the treatment of empirical sociological information', *The social life of Russia: theoretical and empirical research: collection of scientific papers*. Orel, p. 86-95.