

Кирпичев Виктор Васильевич

кандидат экономических наук,
доцент Смоленского филиала
Орловской региональной академии
государственной службы
vikvas2009@rambler.ru

ВЛИЯНИЕ ДЕМОГРАФИЧЕСКИХ ПРОЦЕССОВ НА ЭКОНОМИЧЕСКОЕ РАЗВИТИЕ СЕЛА В РОССИИ И ЕЕ РЕГИОНАХ

Kirpichev Viktor Vasilyevich

Candidate of Economy,
associate professor of Smolensk affiliate of
Orel Regional Academy of Civil Service
vikvas2009@rambler.ru

INFLUENCE OF DEMOGRAPHIC PROCESSES ON ECONOMIC DEVELOPMENT OF RURAL AREAS IN RUSSIA AND ITS REGIONS

Аннотация:

В статье рассматриваются проблемы влияния демографического фактора на формирование трудовых ресурсов в сельской местности России и ее регионах. С использованием данных переписи населения 2010 г. выполнен статистический анализ экономико-демографических взаимосвязей. Проведен прогноз изменения численности сельского населения Смоленской области в трудоспособном возрасте на 15 летнюю перспективу.

Ключевые слова:

население, трудовой потенциал, село, экономика, убыль.

The summary:

The article considers the problem of the impact of demographic factors on the formation of labor resources in rural areas of Russia and its regions. Using the data of the population census 2010, carried out a statistical analysis of economic and demographic interrelationships. Held the forecast of change of the rural population of the Smolensk region in the working age at 15-year horizon.

Keywords:

population, labour potential, village, economy, decline.

Перепись населения 2010 г. показала, что на сельских территориях России продолжают активно развиваться процессы депопуляции, смотрите рис. 1.

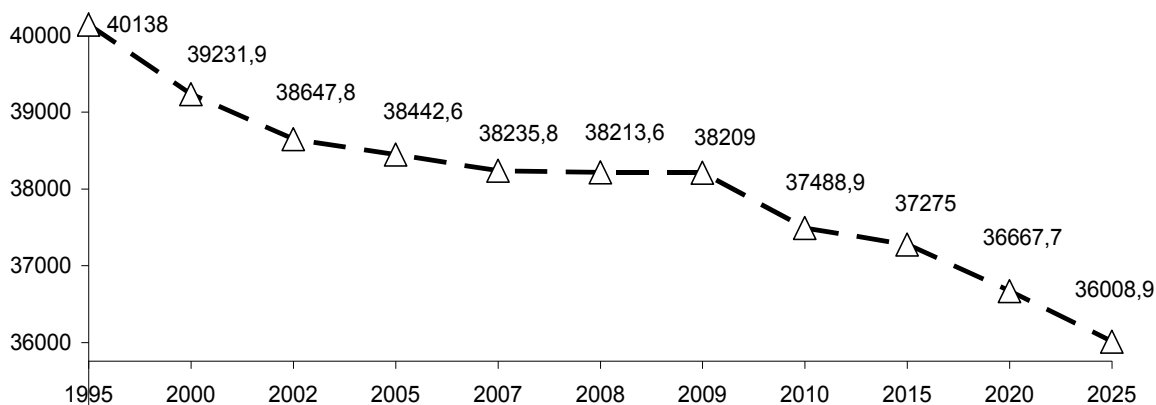


Рис. 1 – Динамика численности сельского населения России, с 2012 г. – прогноз Росстата (тыс. человек)

Количество сельского населения страны снижается на протяжении практически всего постсоветского периода, за исключением 1992–1994 и 2004 гг. Только за период, прошедший между переписями (2002 и 2010 гг.), численность сельских жителей сократилось почти на 1,2 млн. человек. Причем скорость убывания сельского населения (0,39 %) в три раза превышает интенсивность соответствующих процессов в городах (0,13 %), что, видимо, не в последнюю очередь обуславливается наличием в городских поселениях сравнительно более развитой инфраструктуры и системы здравоохранения. Уменьшается и доля селян в российском населении (с 26,7 % в 2002 г., до 26,3 % в 2010 г.). Но она пока гораздо выше, чем во многих более урбанизированных странах Европы и Америки. Однако необходимо учитывать территориальные особенности РФ и то, что его средняя плотность сельского населения по стране остается невысокой (8,3 человека на 1 кв. км). Дальнейшее уменьшение численности населения села, без увеличения производительности труда в аграрном секторе, чревато снижением объемов производства сельхозпродукции. В то же время быстро и в широких масштабах повысить эф-

фektivность труда в сельском хозяйстве вряд ли представляется возможным, так как сегодня Россия по данному показателю отстает от развитых стран мира в 3–5, а по некоторым подотраслям – более чем в 10 раз.

Главную роль в изменении популяционной динамики на сельских территориях играют процессы естественного и миграционного движения населения России. В начале 1990-х гг. оно количественно прибавлялось за счет масштабного миграционного прироста, который позволял компенсировать естественную убыль селян. В наступившем тысячелетии наблюдается чистый миграционный отток из жителей села. К значительным сдвигам в соотношении сельского и городского населения приводят происходящие административные преобразования, связанные с переводом городских поселений в разряд сельских и, наоборот, включение, например, сельских пригородов в состав городов. При этом трудовой потенциал села фактически не изменяется. Преобразование поселков городского типа в сельские населенные пункты привело к тому, что только за период 2002–2009 гг. численность селян в России увеличилась на 1 149,3 млн. человек. Убыль сельского населения по естественным причинам составила за межпереписной период более 2,3 млн. человек.

В настоящее время в сельском хозяйстве и пищевой промышленности России занято около 10 млн. человек, что составляет 15 % от общей численности работающих. В подсобных хозяйствах трудятся еще 23,5 млн. человек [1]. Кроме того, сельское население страны является источником кадров для муниципальных органов управления сельскими территориями, поставщиком рабочей силы для предприятий сферы обслуживания, а также субъектов экономической деятельности, относящихся к инфраструктурной составляющей сельской экономики.

В современной России происходит быстрое снижение доли детей в составе сельского населения – таблица 1.

Таблица 1 – Изменение численности детей 0–15 лет и населения старше трудоспособного возраста в России (сельское население)

Годы	Численность детей (0–15 лет) в сельском населении РФ (тыс. человек) / доля в общ. числен. (%)	Численность сельского населения старше трудоспособного возраста (тыс. человек) / доля в общ. числен. (%)
1959	18 378,524/32,8 %	7 562,464/13,5 %
1989	10 302,546/26,3 %	8 617,440/22,1 %
2002	8 308,095/21,4 %	8 729,461/22,5 %
2010	7 053,687/18,4 %	8 290,117/21,7 %

Так, в 2010 г. численность детей в возрасте до 16 лет сократилась более чем в 2,6 раза по сравнению с 1959 г. За 20 последних лет эта группа населения уменьшилась на 46 %, и это приводит к снижению потенциального ресурса труда на сельских территориях страны. Удельный вес населения старше трудоспособного возраста по сравнению с 1959 г. вырос на 60 %, но в течение двух последних десятилетий он стабилизировался на уровне 21,7–22,5 %, что, отчасти, обусловлено более высокой смертностью и меньшей продолжительностью жизни селян по сравнению с жителями городов.

В Смоленской области также активно развиваются процессы депопуляции сельской местности. С 2002 по 2010 г. сельское население уменьшилось с 312 до 271,9 тыс. человек, а его доля в общей численности сократилась с 29,2 % в 2002 до 27,3 % в 2010 г. Причем, естественная убыль населения смоленского села в период с 2002 по 2010 год составила 42,6 тыс. человек (примерно 14 % от общей численности). За счет административно-территориальных преобразований в 2004 г. количество селян прибавилось на 7,2 тыс. человек. Чистый отток сельского населения региона по всем видам миграций составил 4,7 тыс. человек.

Существенное влияние на трансформацию популяционных трендов и воспроизводство трудовых ресурсов на селе оказывает изменение возрастно-половой структуры населения. Как показывают проведенные прогнозные расчеты с использованием метода передвижки возрастов, рассмотренного нами ранее [2], в настоящее время данный фактор обуславливает сокращение численности населения и трудового потенциала смоленского села – таблица 2.

Таблица 2 – Прогнозируемая численность населения трудоспособного возраста на сельских территориях Смоленской области

Номер строки	Возрастные группы (лет)	Возрастные коэф-фициен. смертн. сельского населения тх (в %/ долях единицы) (2009 г.)	Значения тхп (в долях единицы)	Вероятность дожития в течение n лет, рх;	Численность сельского населения в 2002 г. (человек)	Численность сельского населения 2010 г. (человек)	Прогнозируемая численность сельского населения	Прогнозируемая численность сельского населения 2020 г. (человек)	Прогнозируемая численность сельского населения 2025 г. (человек)
	1	2	3	4	5	6	7	8	9
1	0-4	2,7/0,0027	0,0135	0,9866	10198	13886 3163*			
2	5-9	0,36/0,00036	0,0018	0,9982	13118	11151 2551*	13680 3121		
3	10-14	0,4/0,00040	0,0020	0,9980	21631	11587 1997*	11131 2546	13655 3115	
4	15-19	0,8/0,00080	0,004	0,9960	21482 - 2559 = 18993	16651- 2529 = 14122	11564 - 1993 = 9571	11109 - 2541 = 8568	13628 - 3109 = 10519
5	20-24	1,94/0,00194	0,0097	0,9905	17645	22734	14065	11518	11065
6	25-29	3,72/0,00372	0,0186	0,9813	16497	17753	22518	13931	11409
7	30-34	5,73/0,00573	0,0286	0,9746	16859	16137	17421	22322	13671
8	35-39	7,5/0,00750	0,0375	0,9737	20276 10685**	16041	15727	16979	21755
9	40-44	8,65/0,00865	0,0432	0,9727	25583 13644**	17210 8692**	15619	15313	16532
10	45-49	11,6/0,0116	0,0580	0,9718	23870 12492**	22192 11205**	16740 8455**	15193	14895
11	50-54	15,7/0,0157	0,0785	0,9699	20459 10403**	23042 11346**	21566 10889**	16268 8217**	14765
12	55-59	21,8/0,0218	0,1090	0,9671	10888 5084**	8825**	11004	10561**	7970**
13	Итого				171040	158056	144231	130653	122581

Примечан.: * численность однолетних групп (0; 5; 10 лет); ** численность мужск. населен.

Приведенные в граф. 6–9 табл. 2 итоговые данные показывают, что тренд численности сельского населения трудоспособного возраста в регионе имеет нисходящую направленность и свидетельствует о его сокращении со средней скоростью 1,5 % в год – рис. 2.

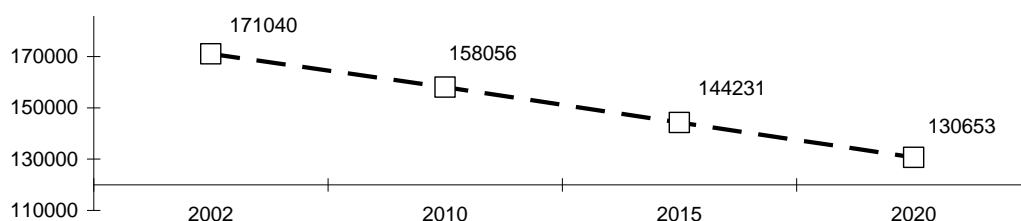


Рис. 2 – Динамика сельского населения Смоленской области в трудоспособном возрасте (человек). С 2012 г. – прогноз.

Продолжает снижаться плотность заселения сельских территорий области. А, по мнению некоторых ученых, с которыми мы солидарны, продуктивность хозяйства, а также степень устойчивости сельхозпроизводства в кризисных условиях коррелируют с плотностью сельского населения, и особенно сильно – в Нечерноземье. Предложенные исследователями пограничные уровни плотности населения (5 человек на 1 кв. км – для ведения животноводства и 10 человек на 1 кв. км – для занятия растениеводством) свидетельствуют о том, что при их достижении в значительной степени возрастает вероятность вступления в действие неблагоприятного для развития сельского хозяйства фактора, обусловленного малолюдностью [3, с. 328–340]. В то же время в Смоленской области настоящее время в 3 муниципальных районах на 1 кв. км

площади в среднем приходится менее 5 человек населения, а в 12 – менее 10 человек, что не способствует эффективному хозяйствованию на этих территориях.

Депопуляция села предопределяет сжатие потенциала сельскохозяйственного производства, приводит к выведению из использования земель сельскохозяйственного назначения, негативно влияет на перспективы расширения и модернизации инфраструктуры сельских поселений и стимулирует отток селян. Представляется, что обеспечение незначительно расширенного воспроизводства сельского населения России и ее регионов является важным условием их устойчивого экономического развития.

Ссылки:

1. Отраслевые мониторинги. URL: www.vniiprim.ru
2. Кирпичев В.В. Демографический детерминант экономического развития // Экономический анализ: теория и практика. М., 2010. № 17. С. 7–10.
3. Нефедова Т.Г. Сельская Россия на перепутье: географические очерки. М., 2003.

References (transliterated):

1. Otrasleyvne monitoringi. URL: www.vniiprim.ru
2. Kirpichev V.V. Demograficheskiy determinant ekonomicheskogo razvitiya // Ekonomicheskiy analiz: teoriya i praktika. M., 2010. No. 17. P. 7–10.
3. Nefedova T.G. Sel'skaya Rossiya na pereput'e: geograficheskie ocherki. M., 2003.